



# 惠农金融

## AGRIBUSINESS FINANCE

主办：北京惠农资本管理有限公司

CHNC  惠农资本 总第29期 2016年年终刊

### 农业产业化国家 重点龙头企业社会责任 履行评价(2016)



回顾：2016年改变未来农业格局的几件大事

本期专题：特色小镇

以色列农业为何如此赚钱

CHNC  惠农资本

地址：北京市朝阳区东方东路19号院5号楼亮马桥外交办公大楼D1座23层 邮编：100600  
电话：010-6702 0808 传真：010-6701 8885

地址：深圳市福田区深南大道4011号港中旅大厦19层A单元 邮编：518026  
电话：0755-8831 6611 传真：0755-8831 6611

E-mail：hn@chnc.com.cn www.chnc.com.cn



# 卷首语

## 奋斗的路上永远充满力量和甘甜

年终岁末，又一年雾霾锁城，又一次展望新春。

2016年是最困难的一年。年初发生的两件黑天鹅事件，让我们仓促应对，也让我们迎接了公司发展历程难得的一次严峻考验。“遇到了困难，不要埋怨自己，不要指责他人，不要放弃信心，不要逃避责任，而是要一起起来战胜困难”，但要真正做到这些需要自信、宽容、坚定和担当，往往不那么容易。指责他人有时是那么自然而然，遇到问题和困难推卸责任是人的天性和本能。我们要有深刻的反思，我们的目前阶段遇到的困难更多还是内部，不是缺少管理而是管理太多，不是员工执行力不行，而是管理指令不明确，不是体系建设不行，是体系协同不足。我们需要更专业、更职业、更市场化内部和外部合作的协同和快速应对机制。

在熬过2016年这些磨难之后，我们是否还有信心坚定的走下去？梦想可以天马行空，而理想，是一步一步脚印踩出来的，没有实现不了的理想，只有无谓挥霍的时间。摔跤了，才知道谁会扶你；下雨了，才知道谁会给你送伞；遇事了，才知道谁会对你真心。真正做好一件事情，出发点要很简单，这样才能持久。对初心的坚持，就是对使命的坚持，使命的根本是利他。我们无法站在未来的角度审视现在的每一步，但我们相信，这些脚步会一步步串起来通向远方，踏下每一步时都要坚信我们自己的勇气、态度、际遇和因缘。

2017年是最具有不确定性的一年，形势在变，要做好应对混乱的准备。优秀的团队不是看有多少高级别的管理层，有多少光鲜履历，而是要在遇到逆境、遇到挫折、遇到委屈，依旧能够坚持初心不改，坚持奋力前行。未来的发展不可能是一帆风顺，未来的常态可能就是逆风。我们面临的环境可能非常恶劣，什么都缺，但什么都缺才是创业，创新永远起步于窘迫，创业一定是团队共同的成功。面对不确定性，我们需要更有韧性的团队，坚持做简单正确的事情，要开放而积极的心态迎接逆风前行，要相信集合团队智慧，一定超越自身，一定会在困难中看到机会，而不是在机会中看到困难。同时更应该感谢在危难时刻依旧不离不弃的合作伙伴，他们和我们共同成长，才使得我们前行的步伐更坚定、更扎实。

任何值得去的地方都没有捷径，奋斗的路上永远充满力量和甘甜。

惠农资本管理合伙人、总裁



主办 Published By  
北京惠农资本管理有限公司

编辑委员会 Editorial Board  
尉立东 Wei Lidong  
董贵昕 Dong Guixin  
徐德徽 Xu Dehui  
朱孟明 Zhu Mengming

主编 Chief Editor  
徐德徽 Xu Dehui

责任编辑 Editor  
牟莹 Mou Ying

设计 Art&Design  
北京世纪精锐国际广告有限公司

设计总监 Creative Director  
彭焱华 Peng Yanhua

美术编辑 Art Editor  
张文良 Zhang Wenliang  
房光 Fang Guang

★ 本刊仅供惠农资本内部交流使用，不用于商业传播活动。所载内容部分来源于网络及其他媒体，不代表惠农资本的观点和立场。

## CONTENTS 目录

惠农金融 / 总第 29 期 (2016 年年终刊)

### 卷首语 PREFACE

- 2 奋斗的路上永远充满力量和甘甜 惠农资本 | 尉立东

### 政策前沿 POLICY FRONTIER

- 4 农业产业化国家重点龙头企业社会责任履行评价(2016)  
农业部农村经济研究中心 | 张照新 江苏省农科院农村发展研究所 | 徐雪高 张立冬
- 20 回顾：2016年改变未来农业格局的几件大事 农合论坛官网

### 专题：特色小镇 CHARACTERISTIC TOWNS

- 24 中央和地方特色小镇资金支持政策汇总 小农情怀放心粮仓
- 29 PPP模式下的【特色小镇】 PPP研究中心
- 40 宫崎骏童话世界里的法国小镇科尔马 中新城镇化研究院CURI

### 行业前瞻 INDUSTRY ANALYSIS

- 48 对广义农业全面进行“庄园化”改组 云南庄园经济研究院 | 李一夫 陈金荣
- 56 以色列农业为何如此赚钱 中以网

### 投资笔记 INVESTMENT NOTES

- 60 开拓PPP模式在旅游业的应用 惠农资本 | 朱亚光
- 64 社会信用体系建设助力兴仁普惠金融 惠农资本 | 孙百灵
- 74 浅论定向增发市场中的投资机会 惠农资本 | 关健

### 时事·动态 MAJOR EVENTS

- 78 中国并购公会
- 78 惠农时事

### 惠农文化 Huinong Culture

- 79 并购交响 惠农资本 | 董贵昕



农业部农村经济研究中心 张照新 江苏省农科院农村发展研究所 徐雪高 张立冬

开展农业产业化龙头企业社会责任履行评价，有助于政府部门和社会公众全面了解企业社会责任的履行情况，是督促约束企业承担相应社会责任的基础。本报告在借鉴国际企业社会责任通用标准的基础上，结合农业行业的特殊性，构建了农业产业化龙头企业社会责任评价指标体系，并对农业产业化国家重点龙头企业社会责任履行进行了评估，以增强农业产业化龙头企业的社会责任意识，推动龙头企业履行社会责任。

## 一、指标体系的构建

基于以往的研究，我们主要从带农增收、质量安全、环境保护、职工福利、社会慈善事业、透明度等六个方面构建评价指标体系。具体如下：

### 1、带农增收的责任

农业部等八部委发布的《农业产业化国家重点龙头企业认定和运行监测管理办法》（农经发[2010]11号）申报条件中的第七条“企业带动能力”，明确规定，国家重点龙头企业“通过建立合同、合作、股份合作等利益联结方式带动农户的数量一般应达到：东部地区4000户以上，中部地区3500户以上，西部地区1500户以上”。从《认定和运行监测管理办法》看，直接带动是农业产业化八部委重点倡导的带动方式，应重点进行考察评价。此外，辐射带动方式的带农增收能力较弱，也不便于统计，因此，在对龙头企业履行带农增收责任进行评价时，本文重点针对直接带动效果。对龙头企业直接带动效果的评价可以从数量和质量两个角度来考虑。数量是指农户参与合同、合作或股份合作的数量，质量是指通过农户参与合同、合作或股份合作多增加的收入，具体指标及计算方法见表1。

### 2、保障食品安全的责任

农业产业化龙头企业提供的产品直接供消费者食用，产品质量是否安全直接关系到消费者的身体健康和生命安全。按照企业生产加工食品的产业链各环节，本文在原料购进、加工控制、产品质量三大方面进行了指标设计。在原料购进方面，选择了自建基地比重和订单收购比重这两个相对指标，具体见表1。在产品加工方面，本文采取了“企业通过的HACCP等自愿认证数量”这个指标。在产品质量方面，本文设计了“通过‘三品一标’认证”这个指标，即企业是否通过“无公害农产品、绿色食品、有机农产品和农产品地理标志认证”和“是否发生重大食品质量安全事故”。

### 3、保障员工福利责任

按照2008年1月开始实施的《劳动合同法》，龙头企业应当对员工承担社会责任，主要包括按照法律法规雇佣工人，按时足额发放工资、奖金，根据社会经济发展逐步提高工资水平、改善劳动条件，杜绝重大安全事故发生，积极预防职业病，建立规范的员工教育培训制度，建立工会维护员工权益等。对于农业产业化龙头企

业而言，本文更关心劳动用工和劳动报酬两个方面。在劳动用工方面，本文重点评价企业的吸纳就业能力，分别选择“长期用工吸纳能力”和“季节性用工吸纳能力”两个指标。同时，还选择“是否使用童工”这一底线指标。在劳动报酬方面，结合资料的可获得性，本文设计了“是否按时足额发放工资”和“是否执行当地的最低工资标准”两个指标。

#### 4、保护环境责任

环境问题关系到国家可持续发展，因此，保护环境是任何企业都应当肩负起控制环境污染、降低能源消耗、节约利用资源等责任。本文从节能减排、污染排放和环保认证三个方面来衡量。在节能减排方面，本文设计了“企业科研推广水平”（科研推广人数 / 企业销售收入）指标；在污染排放方面，本文设计了“环境污染事件”这一指标；在环保认证方面，ISO14001 是环境管理体系认证的代号，是针对全球性的环境污染和生态破坏越来越严重，臭氧层破坏、全球气候变暖、生物多样性的消失等重大环境问题威胁着人类未来的生存和发展，顺应国际环境保护的发展，依据国际经济贸易发展的需要而制定的环境管理体系标准。因此，本文设计了“企业是否通过 ISO14001 认证”这一综合指标。

#### 5、参与社会公益事业责任

企业处在整个社会之中，有责任关心支持社会公益事业的发展，遵守社会承诺。特别是在发生重大自然灾害和突发事件的情况下，更有责任积极提供财力，物力和人力等方面的支持和援助。因此，本文设计了“是否有过慈善捐助”指标来反映企业参与社会慈善事业责任。

#### 6、信息透明

企业积极披露社会责任信息是当前企业社会责任的发展方向，也是企业向所有利益相关者负责的表现。本文具体选择“企业是否拥有官网”、“是否上市”、“是否发布企业社会责任报告书”三个指标来衡量。

表 1 农业产业化龙头企业社会责任评价指标体系

总指标	一级指标	利益相关者	二级指标	三级指标	计算方法	数据来源
农业龙头企业社会责任	带农增收	农民	带动农户增收	合同比例	合同带动农户数 / 总农户数	监测体系
				合同方式向农户人均多支付	按合同价收购农产品比按市场价多向农户支付的金额 / 合同联结农户数	监测体系
				是否有坑农害农的负面信息	是 / 否 (是 =1/ 否 =0)	网络
	食品安全	消费者	原料控制	自建基地比重	自建基地提供的主要原料货值 / 主要原料金额	监测体系
				订单采购比重	订单基地采购的主要原料货值 / 主要原料金额	监测体系
			加工控制	通过 HACCP 等自愿认证数	是 / 否 (是 =1/ 否 =0)	监测体系
				产品质量	通过“三品一标”认证	是 / 否 (是 =1/ 否 =0)
			发生重大食品安全事故		是 / 否 (是 =1/ 否 =0)	网络
	员工福利	员工	劳动用工	使用童工 (16 周岁以下)	是 / 否 (是 =1/ 否 =0)	网络
				长期用工吸纳能力	企业长期就业职工人数 / 主营业务收入	监测体系
				季节性用工吸纳能力	季节性用工 / 主营业务收入	监测体系
			劳动报酬	按时足额发放工资	是 / 否 (是 =1/ 否 =0)	网络
	执行当地最低工资标准水平	企业职工平均工资 / 当地最低工资标准, 是 / 否 (是 =1/ 否 =0)		监测体系、网络		
	环境保护	社区	节能减排	企业科研推广水平	科研推广人数 / 主营业务收入	申报资料
			污染排放	环境污染事件	是 / 否 (是 =1/ 否 =0)	网络
			环保认证	是否通过 ISO14001 认证	是 / 否 (是 =1/ 否 =0)	监测体系
	公益事业	社区	慈善捐赠	是否有过慈善捐助	是 / 否 (是 =1/ 否 =0)	网络
信息透明	所有利益相关者	综合指标	是否建有公司官网	是 / 否 (是 =1/ 否 =0)	网络	
			是否是上市公司	是 / 否 (是 =1/ 否 =0)	网络	
			是否发布企业社会责任报告书	是 / 否 (是 =1/ 否 =0)	网络	

## 二、数据来源和评价方法

### 1、数据来源说明

农业产业化国家级重点龙头企业由农业部、国家发改委、财政部、商务部、中国人民银行、国家税务总局、中国证监会、全国供销总社等八部委组成的农业产业化联席会议按照标准进行认定。目前全国农业产业化联席会议认定了五批农业产业化国家重点龙头企业，共计 1247 家。按照两年一次的监测评价制度，从 2002 年开始，对国家重点龙头企业进行监测。本课题主要是利用监测数据开展评价。

### 2、评价方法

在对各种综合评价方法进行分析研究的基础上，本文采用层次分析法，对企业社会责任履行

综合评价各指标及准则层进行赋权。根据指标结构层次，构造出的 AHP 结构模型：在结构层次中有 6 个元素集，分别是带农增收、食品安全、员工福利、环境保护、公益事业和信息透明。每个元素集中分别有不同的元素个数，即共 20 个评价指标，在最下一层是要最终进行社会责任综合评价所有企业。由于每个指标已经有确定的数值，所以本文不需要再就每个指标两两企业之间进行比较，而只要得出指标的权重再用加权法直接比较即可。

根据专家对判断矩阵的打分汇总，求出各层判断矩阵元素的均值。将已确定的层次结构及判断矩阵，按照软件规定的程序分别以群和节点的方式将各层次及各层次内的元素输入到 AHP 专用计算软件中，计算出来的各个指标的权重如下表 2 所示。

表 2 企业社会责任履行综合评价指标体系权重表

一级指标	权数	二级指标	权数	三级指标	权数	总权数
带农增收	0.1189	带动农户增收	1.0000	合同比例	0.3586	0.0426
				合同方式向农户人均多支付	0.1243	0.0148
				是否有坑农害农的负面信息	0.5171	0.0615
食品安全	0.3981	原料控制	0.2500	自建基地比重	0.7500	0.0746
				订单采购比重	0.2500	0.0249
		加工控制	0.2500	通过 HACCP 等自愿认证数	1.0000	0.0995
				通过“三品一标”认证	0.5000	0.0995
产品质量	0.5000	发生重大食品安全事故	0.5000	0.0995		
员工福利	0.0612	劳动用工	0.7500	使用童工（16 周岁以下）	0.6267	0.0288
				长期用工吸纳能力	0.2797	0.0128
				季节性用工吸纳能力	0.0936	0.0043
		劳动报酬	0.2500	按时足额发放工资	0.7500	0.0115
				执行当地最低工资标准水平	0.2500	0.0038
环境保护	0.2150	节能减排	0.3325	0.0715		
		污染排放	0.5278	0.1135		
		环保认证	0.1396	0.0300		
公益事业	0.0373	慈善捐赠	1.0000	是否有过慈善捐助	1.0000	0.0374
信息透明	0.1695	综合指标	1.0000	是否建有公司官网	0.1169	0.0198
				是否是上市公司	0.6833	0.1158
				是否发布企业社会责任报告书	0.1998	0.0339

### 3、标准化评价指标数据

在评价指标的标准化处理上，本文采用标准值法。对于指标体系中存在的逆指标，包括是否有坑农害农的负面信息、发生重大食品安全事故、使用童工（16 周岁以下）和环境污染事件等四个指标，先将数据进行整理，得到各项指标的原始“分数”，求出各项指标所得“分数”的算术平均值作为评价的平均标准，并计算它的标准差，然后再转化成标准值。

### 4、评价结果计算

企业社会责任评价指数的计算采取线性加权法，具体的计算模型为：

$$f = \sum w_i z_i$$

其中： $z_i$  为  $x_i$  无量纲化值， $x_i$  为实际值， $w_i$  为指标  $x_i$  的权数。按上面确定的权重，逐层进行合成计算结果。

本课题的综合评价属于一种相对评价，评价标准与样本有关，评价结果仅仅是一个相对优劣顺序。如进行经济效益评价，它的评价结果不能说明经济效益的水平的具体差异大小，只是表明各评价单位相对效益的高低顺序。按照上面数据的标准化过程和线性加权综合方法，计算出各单位的综合评价指数是分布在以 0 为均值的周围。为了使得评价结果更具直观性，本研究采取了数据变化，使最终的评价指数转化到 0 ~ 100 之间。

## 三、评价结果总体分析

### 1、总体情况

利用农业产业化国家级重点龙头企业数据库，根据前文构建的包含六大类 20 个指标的评价体系，本部分采用层次分析法对农业产业化国家级重点龙头企业社会责任履行情况进行了综合测评。从龙头企业社会责任履行评价指数的分组结果来看，1247 个样本企业评价指数大多集中于 40 ~ 60 之间，占到样本总量的 86.29%；其中，评价指数在 50 ~ 60 之间的比重最高，达到了 46.59%。评价

指数小于 20、20 ~ 30 之间和 30 ~ 40 之间的占比分别为 0.56%、1.20% 和 5.69%，即指数小于 40 的企业合计占比 7.46%；评价指数在 50 ~ 60、60 ~ 70 和大于 70 的企业数量分别为 581、71 个和 7 个，占比分别为 46.59%、5.69% 和 0.56%，即评价指数大于 50 的企业占比合计达到了 52.84%，评价指数大于 60 的企业占比大幅度降低至 6.25%，而评价指数大于 70 的企业占比仅仅为 0.56%，几乎可以忽略不计。

表 3 企业社会责任履行评价指数频率分布

评价指数	企业个数 (个)	百分比 (%)	累积百分比 (%)
指数 < 20	7	0.56	0.56
20 ≤ 指数 < 30	15	1.20	1.76
30 ≤ 指数 < 40	71	5.69	7.45
40 ≤ 指数 < 50	495	39.70	47.15
50 ≤ 指数 < 60	581	46.59	93.74
60 ≤ 指数 < 70	71	5.69	99.44
指数 ≥ 70	7	0.56	100.00
合计	1247	100.00	

## 2、综合指数排名前十名与后十名

### (1) 指数排名前十名

社会责任履行综合评价指数排名前十位的龙头企业依次为：衡东县爱平养殖有限公司、福州超大现代农业发展有限公司、咸阳富安果汁有限公司、獐子岛集团股份有限公司、如意情集团股份有限公司、华润五丰农产品（深圳）有限公司、千足珍珠集团股份有限公司、山东民和牧业股份有限公司、福建新日鲜集团有限公司以及好想你枣业股份有限公司。评价结果表明，这些企业更加注重持续经营理念，与社会始终保持紧密的联系和互动，兼顾企业商业价值、社会责任和环境责任等多重目标。

前十名企业在科研推广水平指标上，都表现得非常突出。其中，衡东县爱平养殖有限公司、咸阳富安果汁有限公司、如意情集团股份有限公司和福州超大现代农业发展有限公司分别位居第一、



二、三和六位；獐子岛集团股份有限公司在合同方式向农户人均多支付指标上，表现较为抢眼，指标值高达 155038.75 元，位居第五名；同时，前十名企业在 HACCP 自愿认证数、“三品”认证和 ISO14001 认证等方面都起到了模范带头作用。另外，上述企业特别注重企业形象，及时发布企业社会责任报告书，按时足额发放员工工资，重视食品安全问题，对环境保护都尽到了应有的社会责任，保持了良好的企业信誉。

### (2) 指数排名后十名

社会责任履行综合评价指数排名后十位的龙头企业依次为：天津市富贵食品有限公司、药都制药集团股份有限公司、山西粟海集团有限公司、广泽乳业有限公司、河南省漯河市双汇实业集团有限责任公司、河南三高农牧股份有限公司、安康市汉滨区阳晨牧业科技有限公司、郑州金苑面业有限公司、西安国维淀粉有限责任公司、宁夏泰瑞制药股份有限公司。

通过前十名与后十名农业产业化龙头企业各评价指标均值的对比，可以很容易获知导致上述企业综合评价指数排名较后的原因。从表 4 可以发现：(1) 在带动农户增收上，综合排名前十名企业的合同比例、合同方式向农户人均多支付两个指标均值分别为 0.75

和 16768.13，而排名后十名的企业仅仅为 0.42 和 2439.38，与前十名企业存在显著的差距。(2) 在食品安全上，综合排名前十名企业的自建基地、通过“三品一标”认证和发生重大食品安全事故三个指标均值分别为 0.43、0.90 和 1.0(负向指标)，而综合排名后十名企业的指标均值分别为 0.17、0.10 和 0.40。这意味着，综合指数排名后十名农业产业化龙头企业在原料控制环节缺乏自建基地，在加工控制环节缺乏相应的认证或未达到相应认证的标准，同时绝大多数企业都发生过食品安全事故。(3) 在环境保护环节上，综合排名后十名企业在节能减排和环保认证上与前十名企业差距

较大，同时有 40% 的企业发生过污染排放事件。(4) 在信息透明环节上，综合排名后十名的企业中，仅有 50% 的企业建有公司官网(排名前十名企业比例为 80%)；仅有 10% 的企业发布企业社会责任报告书，明显低于前十名企业的 50%；上市公司的企业数为零，而排名前十名企业中有 70% 的比例为上市公司。

总体来看，社会责任履行综合评价指数排名后十名企业，对带动农户增收方面的作用非常有限，不太注重原料控制和产品质量且不少企业发生过重大食品安全事故，同时在环境保护和信息透明方面也远远落后于综合评价指数排名前十名企业。

表 4 前十名与后十名企业指标均值比较

一级指标	二级指标	三级指标	后十名均值	前十名均值
带农增收	带动农户增收	合同比例	0.42	0.75
		合同方式向农户人均多支付	2439.38	16786.13
		是否有坑农害农的负面信息	1.00	1.00
食品安全	原料控制	自建基地比重	0.17	0.43
		订单采购比重	0.72	0.45
	加工控制	通过 HACCP 等自愿认证数	0.80	1.00
		产品质量	通过“三品一标”认证	0.10
员工福利	劳动用工	发生重大食品安全事故	0.40	1.00
		使用童工(16 周岁以下)	1.00	1.00
		长期用工吸纳能力	0.02	0.04
	劳动报酬	季节性用工吸纳能力	0.00	0.02
		按时足额发放工资	1.00	1.00
执行当地最低工资标准水平	0.90	0.40		
环境保护	节能减排	企业科研推广水平	0.00	0.03
	污染排放	环境污染事件	0.60	1.00
	环保认证	是否通过 ISO14001 认证	0.20	0.40
公益事业	慈善捐赠	是否有过慈善捐助	0.10	0.30
信息透明	综合指标	是否建有公司官网	0.50	0.80
		是否是上市公司	0.00	0.70
		是否发布企业社会责任报告书	0.10	0.50

#### 四、评价结果的结构分析

为了更为全面系统地剖析农业产业化国家重点龙头企业社会责任履行情况，本部分分别从地区、行业和规模三个维度对企业社会责任履行情况进行了分组分析，以考察农业产业化国家重点龙头企业社会责任履行的结构性特征。

##### 1、地区分析

在 1247 家农业产业化国家重点龙头企业中，东部、中部和西部的企业数目分别为 507 个、373 和 367 个，占参评企业总数的比重分别是 40.66%，29.91% 和 29.43%。

从评价结果来看，东部、中部和西部三大区域的企业在社会责任履行上，东部整体情况最好，中部和西部地区整体情况基本相当。与总体情况类似，各个地区的样本企业评价指数值亦大多集

中分布于 40 ~ 60 之间，东部、中部和西部企业个数在此区间的占比，分别为 86.39%、87.67% 和 84.74%。如果以评价指数 50 分为界，东部农业产业化国家重点龙头企业评价指数值在 50 以上的占比最高，达到了 56.41%；中部和西部农业产业化国家重点龙头企业评价指数值在 50 以上的比例大体相当，分别为 50.40% 和 50.41%。

此外，东、中、西部农业产业化国家重点龙头企业的社会责任履行综合指数均值和前十名企业以及后十名企业的占比也支持上述判断。首先，从三个地区龙头企业社会责任履行评价指数均值的对比来看，东部地区企业社会责任履行情况综合评价的平均指数最高，为 50.32，中部和西部基本持平，分别是 49.44 和 49.72。其次，社会责任履行综合指数前十名的企业中有 70% 的比例位于东部地区，而中部和西部地区的比例分别为 20% 和 10%；综合

表 5 企业社会责任履行评价指数地区分布

评价指数	东部		中部		西部	
	企业(个)	占比(%)	企业(个)	占比(%)	企业(个)	占比(%)
指数 < 20	2	0.39	4	1.07	1	0.27
20 ≤ 指数 < 30	3	0.59	6	1.61	6	1.64
30 ≤ 指数 < 40	31	6.11	18	4.83	22	5.99
40 ≤ 指数 < 50	185	36.49	157	42.09	153	41.69
50 ≤ 指数 < 60	253	49.90	170	45.57	158	43.05
60 ≤ 指数 < 70	28	5.52	17	4.56	26	7.09
指数 ≥ 70	5	0.99	1	0.27	1	0.27
合计	507	100.00	373	100.00	367	100.00
平均指数	50.32		49.44		49.72	

指数后十名的企业中有 20% 的比例位于东部地区，中部和西部地区的比例分别为 50% 和 30%。

表 6 综合评价指数前十名与后十名企业的地区分布

项目		前十名企业	后十名企业
东部	企业(个)	7	2
	占比(%)	70%	20%
中部	企业(个)	2	5
	占比(%)	20%	50%
西部	企业(个)	1	3
	占比(%)	10%	30%

最后，本文还计算了东、中、西三个地区农业产业化国家重点龙头企业社会责任履行各评价指标的均值。通过对比可以比较清晰的发现，东部地区农业产业化国家重点龙头企业社会责任履行相对较好，主要归因于其在带农增收方面要显著高于中部和西部地区企业。具体来看，东部地区企业以合同方式向农户人均多支付均值高达 5579.05 元，而中西部地区企业以合同方式向农户人均多支付均值仅仅为 1603.85 元和 2220.89 元。

表 7 东部、中部和西部企业指标均值比较

一级指标	二级指标	三级指标	东部均值	中部均值	西部均值
带农增收	带动农户增收	合同比例	0.64	0.64	0.66
		合同方式向农户人均多支付	5579.05	1603.85	2220.89
		是否有坑农害农的负面信息	1.00	1.00	1.00
食品安全	原料控制	自建基地比重	0.23	0.20	0.23
		订单采购比重	0.62	0.64	0.64
	加工控制	通过 HACCP 等自愿认证数	0.89	0.93	0.89
		产品质量	通过“三品一标”认证	0.51	0.49
	发生重大食品安全事故		1.00	0.99	1.00
员工福利	劳动用工	使用童工(16周岁以下)	1.00	1.00	1.00
		长期用工吸纳能力	0.02	0.02	0.04
		季节性用工吸纳能力	0.01	0.01	0.02
	劳动报酬	按时足额发放工资	0.99	0.97	0.99
		执行当地最低工资标准水平	0.71	0.71	0.73
环境保护	节能减排	企业科研推广水平	0.00	0.00	0.00
	污染排放	环境污染事件	0.99	0.98	0.97
	环保认证	是否通过 ISO14001 认证	0.45	0.50	0.38
公益事业	慈善捐赠	是否有过慈善捐助	0.14	0.11	0.10
信息透明	综合指标	是否建有公司官网	0.77	0.75	0.69
		是否是上市公司	0.10	0.09	0.09
		是否发布企业社会责任报告书	0.04	0.02	0.04

## 2、行业分析

从行业结构来看，在 1247 家农业产业化国家重点龙头企业中，畜禽、粮食、乳品和水产等四类企业占比相对较高，分别达到 18.44%、22.70%、16.84% 和 13.31%，合计 71.29%。皮毛、糖料、棉麻丝、油料和乳品等行业企业占比相对较低，比例大多在 5% 以下。

表 8 农业产业化龙头企业行业分布

行业	企业个数	百分比	有效百分比	累积百分比
畜禽	230	18.44	18.44	18.44
粮食	283	22.70	22.70	41.14
林特	115	9.22	9.22	50.36
棉麻丝	26	2.09	2.09	52.45
皮毛	10	0.80	0.80	53.25
乳品	62	4.97	4.97	58.22
蔬果	166	13.31	13.31	71.53
水产	80	6.42	6.42	77.95
糖料	18	1.44	1.44	79.39
油料	47	3.77	3.77	83.16
其他	210	16.84	16.84	100.00
合计	1247	100.00	100.00	

分行业来看，农业产业化国家重点龙头企业社会责任履行情况存在比较明显的差别。首先，从各行业社会责任履行综合评价指数的均值来看，水产和乳品两个行业的企业社会责任履行综合评价平均指数较高，分别达到了 51.26 和 51.24 (1247 个样本企业综合评价指数平均值为 49.88)；皮毛和棉麻丝等行业企业社会责任履行的相对较差，综合评价平均指数分别为 44.25 和 46.72。其次，从各行业社会责任履行综合评价指数超过 50 的企业占比来看，乳品、畜禽和水产三个行业相对较高，比重分别达到了 66.13%、62.61% 和 57.50%；比较而言，皮毛和棉麻丝两个行业的占比比较低，分别仅仅为 20.00% 和 11.54%。



表 9 企业社会责任履行评价指数行业分布

行业	企业数占比				平均指数
	指数 < 40	40 ≤ 指数 < 50	50 ≤ 指数 < 60	指数 ≥ 60	
畜禽	4.78	32.61	57.83	4.78	50.72
粮食	5.65	45.94	45.23	3.18	49.20
林特	10.43	35.65	42.61	11.30	50.10
棉麻丝	11.54	76.92	7.69	3.85	46.72
皮毛	20.00	60.00	20.00	0.00	44.25
乳品	8.06	25.81	54.84	11.29	51.24
蔬果	11.45	34.94	45.78	7.83	49.70
水产	2.50	40.00	50.00	7.50	51.26
糖料	5.56	38.89	44.44	11.11	50.97
油料	2.13	51.06	46.81	0.00	49.00
其他	10.00	40.95	41.43	7.62	49.72
总体	—				49.88

### 3、规模分析

从销售收入或交易额的规模结构来看，在 1247 家农业产业化国家重点龙头企业中，销售收入或交易额达到百亿元和在 50 ~ 100 亿元标准的龙头企业个数分别为 61 和 60 个，占比仅仅为 4.89% 和 4.81%，整体占比较低。规模在 5 亿元标准以

下的企业数量最多，达到了 506 个，占比也高达 40.58%；相对而言，规模在 10 ~ 50 亿元标准的企业数量为 357 个，占比为 28.63%，数量和占比排名第二；规模在 5 ~ 10 亿元标准的企业数量为 263 个，占比为 21.09%，处于第三位。

从不同规模企业社会责任履行评价指数的分

表 10 农业产业化龙头企业规模分布

销售收入或交易额规模 (亿元)	企业个数 (个)	占比 (%)
≥ 100	61	4.89
≥ 50, <100	60	4.81
≥ 10, <50	357	28.63
≥ 5, <10	263	21.09
<5	506	40.58
合计	1247	100.00

布情况来看，总体上企业销售规模与社会责任履行情况呈现出倒“U”型曲线关系。从具体数据来看：销售收入或交易额达到百亿元标准的农业产业化国家重点龙头企业社会责任履行综合指数均值最低，仅仅为 48.34；同时综合评价指数达到 50 以上的企业比例为 45.91%，也要明显低于其他规模的企业。随着规模的下降，在规模处于 10 ~ 50 亿元标准之间时，龙头企业的社会责任履行综合指数均值和指数达到 50 以上的企业比例都处于最高点，分别为 50.44 和 55.18%；此后，随着规模的进一步下降，龙头企业的社会责任履行综合指数均值和指数达到 50 以上的企业占比开始呈现下降趋势，但是下降幅度较低。

表 11 企业社会责任履行评价指数规模分布

规模 (亿元)	企业数占比				平均指数
	指数 < 40	40 ≤ 指数 < 50	50 ≤ 指数 < 60	指数 ≥ 60	
≥ 100	18.03	36.06	36.07	9.84	48.34
≥ 50, <100	16.67	31.66	40.00	11.67	49.03
≥ 10, <50	5.88	38.94	47.34	7.84	50.44
≥ 5, <10	6.46	39.93	47.53	6.08	49.95
<5	6.72	41.50	47.63	4.15	49.73

为了探究农业产业化国家重点龙头企业销售收入或交易额规模与社会责任履行两者之间倒“U”型曲线关系的成因，我们计算了不同规模企业的评价指标均值，具体如表 12 所示。以社会责任履行情况最好的 10 ~ 50 亿元标准企业为准则，可以发现：

(1) 带农增收和食品安全的相对落后是导致规模超过百亿和 50 ~ 100 亿元标准的龙头企业社会责任履行相对较差的主因。对于规模超过百亿标准和规模在 50 ~ 100 亿元标准的龙头企业而言，虽然其在环境保护、公益事业和信息透明等三个方面做得相对较好，但是在带农增收和食品安全两个方面要远远落后于 10 ~ 50 亿元标准的龙头企业。从具体指标来看，带农增收方面的合同比例和合同方式向农户人均多支付指标上，规模超过百亿标准和规模在

50 ~ 100 亿元标准的龙头企业指标值分别为 0.50 和 0.53 以及 2806.17 元和 2525.81 元，而规模为 10 ~ 50 亿元标准的龙头企业指标值则为 0.66 和 3794.55 元。在食品安全方面，规模超过百亿标准龙头企业的自建基地比重、订单采购比重、通过 HACCP 等自愿认证数、通过“三品一标”认证的指标值分别为 0.10、0.58、0.79 和 0.34，都要明显低于规模为 10 ~ 50 亿元标准的龙头企业指标值(分别为 0.19、0.65、0.94 和 0.50)。

表 12 不同规模企业指标均值比较

一级指标	二级指标	三级指标	销售收入或交易额规模				
			≥ 100	≥ 50,<100	≥ 10,<50	≥ 5,<10	<5
带农增收	带动农户增收	合同比例	0.50	0.53	0.66	0.67	0.66
		合同方式向农户人均多支付	2806.17	2525.81	3794.55	5952.35	1974.37
		是否有坑农害农的负面信息	1.00	1.00	1.00	1.00	1.00
食品安全	原料控制	自建基地比重	0.10	0.14	0.19	0.23	0.26
		订单采购比重	0.58	0.54	0.65	0.65	0.63
	加工控制	通过 HACCP 等自愿认证数	0.79	0.82	0.94	0.94	0.89
		产品质量	通过“三品一标”认证	0.34	0.35	0.50	0.50
	发生重大食品安全事故		0.98	1.00	1.00	0.99	0.99
员工福利	劳动用工	使用童工(16周岁以下)	1.00	1.00	1.00	1.00	1.00
		长期用工吸纳能力	0.01	0.01	0.01	0.02	0.04
		季节性用工吸纳能力	0.00	0.00	0.00	0.01	0.02
	劳动报酬	按时足额发放工资	0.95	0.98	0.99	0.96	0.99
		执行当地最低工资标准水平	0.87	0.85	0.80	0.74	0.61
环境保护	节能减排	企业科研推广水平	0.00	0.00	0.00	0.00	0.00
	污染排放	环境污染事件	1.00	1.00	0.98	0.96	0.99
	环保认证	是否通过 ISO14001 认证	0.51	0.48	0.49	0.46	0.40
公益事业	慈善捐赠	是否有过慈善捐助	0.28	0.22	0.14	0.12	0.07
信息透明	综合指标	是否建有公司官网	0.97	0.85	0.77	0.76	0.66
		是否是上市公司	0.18	0.20	0.14	0.10	0.03
		是否发布企业社会责任报告书	0.18	0.10	0.04	0.02	0.01

(2) 在原料控制、产品质量和劳动用工三个指标方面的相对优势，是规模在 5 亿元以下标准龙头企业社会责任履行较规模达百亿元标准企业相对较好的主因。对于销售收入或交易额过小的 5 亿元以下标准的龙头企业而言，值得注意的是，其在食品安全中的自建基地比重和通过“三

品一标”认证两个指标，以及劳动用工中的长期用工吸纳能力和季节性用工吸纳能力两个指标上，有着其他规模企业所不具备的优势。这也是规模在 5 亿元以下标准的龙头企业在带农增收、环境保护、公益事业、信息透明等方面指标均落后的情况下，社会责任履行情况仍然较规模超过百亿标准和规模在 50 ~ 100 亿元标准的龙头企业相对较好的原因。

## 五、主要结论

在借鉴国际企业社会责任通用标准的基础上，结合农业行业的特殊性，本报告构建了农业产业化龙头企业社会责任评价指标体系，并基于 1247 家农业产业化国家重点龙头企业数据对社会责任履行情况进行了评估分析。评估分析得出以下主要结论：

研究结论一：从农业产业化国家重点龙头企业社会责任履行评价结果来看，有 86.29% 的企业社会责任履行评价指数集中于 40 ~ 60 之间，虽然有 52.84% 的企业社会责任履行评价综合指数在 50 以上，但是评价指数大于 60 的企业占比大幅度降低至 6.25%，而评价指数大于 70 的企业占比几乎可以忽略不计。总体上来看，农业产业化国家重点龙头企业的社会责任履行情况总体尚可但难言乐观。

研究结论二：社会责任履行综合评价指数排名前十名企业更加注重持续经营理念，与社会始终保持紧密的联系和互动，兼顾企业商业价值、社会责任和环境责任等多重目标。相对而言，社会责任履行综合评价指数排名后十名企业，对带动农户增收方面的作用非常有限，不太注重原料控制和产品质

量且不少企业发生过重大食品安全事故，同时在环境保护和信息透明方面也远远落后于综合评价指数排名前十名企业。

研究结论三：从地区结构上来看，东部地区农业产业化国家重点龙头企业社会责任履行情况相对较好，而中部和西部地区农业产业化国家重点龙头企业社会责任履行情况大体相当。进一步分析发现，导致东部地区农业产业化国家重点龙头企业社会责任履行相对较好的原因，主要在于其带农增收方面的正向贡献要显著高于中部和西部地区企业。

研究结论四：从行业结构来看，农业产业化国家重点龙头企业社会责任履行情况的差别比较明显。总体上，乳品、畜禽和水产三个行业农业产业化国家重点龙头企业社会责任履行情况相对较好，而皮毛和棉麻丝等行业国家重点龙头企业社会责任履行情况相对较差。

研究结论五：从销售收入或交易额规模结构来看，国家重点龙头企业销售收入或交易额规模与社会责任履行两者之间呈现倒“U”型曲线关系。其中，规模为 10 ~ 50 亿元标准的龙头企业社会责任履行情况最好，而规模达百亿元标准的农业产业化国家重点龙头企业社会责任履行情况最差。在成因上，带农增收和食品安全的相对落后是导致规模超过百亿元标准和规模在 50 ~ 100 亿元标准的龙头企业社会责任履行相对较差的主因；原料控制、产品质量和劳动用工三个方面的相对优势，是规模在 5 亿元以下标准龙头企业社会责任履行情况较规模达百亿元标准企业相对较好的主因。

注①：加工、流通企业申报农业产业化国家重点龙头企业，应符合以下 7 项标准：企业组织形式、企业经营的产品、加工流通企业规模、企业效益、企业负责与信用、企业带动能力、企业产品竞争力。农产品专业批发市场申报农业产业化国家重点龙头企业，应符合以下 5 项标准：企业组织形式、企业经营的产品、农产品专业批发市场交易规模、企业效益、企业负责与信用。



# 回顾：2016 年改变未来 农业格局的几件大事

■ 农合论坛官网

今天是 2016 年最后一天。回顾这一年，有人欣喜有人忧。有人赚到了钱，有人却因赔钱而苦恼。但不管怎样，这一年终将过去。当我们沉浸在或忧或喜当中时，不妨抽开身，跳出来，看看这一年，农业发生了哪些大事？或许对我们会有新的启示。

## 一、纲领性政策

2016 年怎么发展？要完成哪些目标？这在一开年就有明确的规划。主要有 4 个重要文件：

- ① 2016 中央一号文件
- ② 6 月 22 日，国土资源部关于印发《全国土地利用总体规划纲要（2006 ~ 2020 年）调整方案》的通知；
- ③ 10 月 17 日，国务院《关于印发全国农业现代化规划（2016—2020 年）的通知》；
- ④ 11 月 17 日，发改委印发《全国农村经济发展“十三五”规划》

**农合论坛解读：**一号文件是对这一年农业发展目标及方向的一个总纲性文件，也就是说，这一年怎么发展？重点是什么？一号文件是具体明确的指示；一号文件已经连续 13 年都关注农业，而根据今年年底的国家下发的各种政策倾向，以及农村会议的内容，农合论坛预测，2017 年的一号文件仍将有很大几率是农业，这方面大家可以持续关注本公众号。

后 3 个文件就是对“十三五”的一个总体规划了。2016 是“十三五”的开局之年，后面几年如何发展、要达到什么目标？这 3 个文件基本是对整个这 5 年的一个总体指示。从土地、现代农业转型进程以及农村经济发展这 3 个方面来规划的，为什么是这 3 个方面？首先，土地是农业的根本，但无论是耕地还是建设用地都是有限的，怎么调配？一定是重要问题，否则会大乱。第二，农业现代化规划主要说的是农业产业方面的事，是以产业角度来说怎么发展；而发改委的这个文件则是从农村经济

角度来说的。我们老提农业农村，其实是两个概念，农业是个产业是个行业，农村则是一个生存圈（包括人的衣食住行各方面的生存状态）。

那么，从这几个纲领文件可以看出，在“十三五”期间，也就是这 5 年，国家对“三农”从地到产业，再到人，都将有大动作。

## 二、农业结构调整

一直在提“供给侧改革”，这是去年就提出来的，今年是一个基本的践行，而明年则将是大力推行。咱们重点说两个文件：

- ① 4 月 11 日，农业部关于印发《全国种植业结构调整规划（2016-2020 年）》的通知
- ② 5 月 30 日，农业部、财政部联合发布《关于做好 2016 年农业结构调整试点工作的通知》

**农合论坛解读：**这里重点说了种植，不是说其他不重要，是种植关系的人群最多，问题也最大。2017 年的重点就是供给侧改革，怎么改？不光是从种植结构上调整，但种植业绝对是一个核心领域。（最明显的例子就是玉米，今年很多人抱怨种玉米赔惨了，这就是种植结构的问题，即便政策不调控，市场也会逼着你调控，到时可能赔得更多。）

结构调整包括很多方面，养殖也是一方面。现在养殖最大问题是污染严重，一些养殖厂环评不达标。比如养生猪就出台了一些猪厂拆除以及缴税的政策，目的是让这个产业规范化发展。在 2017 年，养殖业也将是重点发力的一项，而种养结合也是一个趋势。养殖的朋友不妨多多关注。



### 三、土地改革

土地改革在今年是一个重点，到明年仍是。之前说过，只有先把土地问题处理好，后面产业才能展开。这里重点有3个政策：

- ① 5月13日，中国银监会、国土资源部联合发布《关于印发农村集体经营性建设用地使用权抵押贷款管理暂行办法的通知》
- ② 6月29日，农业部关于印发《农村土地经营权流转交易市场运行规范（试行）》的通知
- ③ 10月30日，中共中央办公厅、国务院办公厅印发《关于完善农村土地所有权承包权经营权分置办法的意见》

**农合论坛解读：**土地重点是3个问题：经营权流转、两权抵押、三权分置。这都是为现代农业、规模农业开路的。这一系列政策可以看出，土地权限放开后，资本和资源进来后，土地就有了生机，产业才能快速的发展起来。包括今年年底提到的关于农地入市的议题，虽然还未正式发布文件，但也一度被看好。这对于土地及农业来说，无疑是最重

磅的大利好。因此，明年关于土地将是一个重大变革之年，包括产权制度、征收制度、抵押制度、入市等都是明年的重头戏。对于有地的朋友，积极了解政策确权保证自己收益；对于正打算投资农业的朋友，这将是一个好时机；而对于已投资的朋友，积极了解政策动向，降低成本是首选。

### 四、休闲农业

从2015年起，休闲旅游就一直是热点。2016年，国家更是出台多项政策支持与指导。重点主要有以下4个：

- ① 9月1日，农业部《关于大力发展休闲农业的指导意见》
- ② 10月8日，国家发改委《关于加快美丽特色小镇（城）镇建设的指导意见》
- ③ 11月17日，农业部关于印发《全国农产品加工业与农村一二三产业融合发展规划（2016—2020年）》
- ④ 12月26日，国务院发布《“十三五”旅游业发展规划》

2017年，电商仍是重点，尤其是县域电子商务或将有重大突破，涉及电商发展的重点县域可重点关注，争做试点，或将打开县域经济发展局面。

**农合论坛解读：**虽然休闲农业热度不减，但会呈现两种态势：一部分惨淡经营，另一部分则转型升级。原因是之前的休闲农业发展过快，但不少缺少规范和特色。明年休闲农业仍将是国家扶持重点，重点工程有：全国1000个特色小镇、休闲农庄一二三产融合升级、绿色生态农庄及标准示范园等。2017年，休闲农业将进入一个拐点期，请持续关注农合论坛公众号，将在以后的文章中重点解读。

### 五、农业电商

随着互联网进入农村，电商成为一股势不可当的飓风。互联网对农业是一个绝对的大冲击，直接改变了农村的生活方式。关于农业电商，重点说两个政策：

- ① 1月11日，农业部印发《农业电子商务试点方案》通知
- ② 12月29日，商务部、中央网信办、发展改革委三部门联合发布《电子商务“十三五”发展规划》

**农合论坛解读：**农业电商涉及两个问题：一是平台，二是品牌包装标准化。其实真正做电商的朋友会发现，电商和休闲农业一样，热度高但真正盈利的少。为什么会出现这样的情况？原因一是这都是相对于过去来说是新兴的产业，对这个产业的链条还不是很清楚；二是因为了解不透彻所以盈利规划往往抓不着关键，成了盲人摸象。但方向和趋势是对的，接下来就是把这个产业盈利的链条搞清楚，找准关键盈利点。2017年，电商仍是重点，尤其是县域电子商务或将有重大突破，涉及电商发展的重点县域可重点关注，争做试点，或将打开县域经济发展局面。



# 中央和地方特色小镇资金支持政策汇总

## ■ 小农情怀放心粮仓

8月3日，住房城乡建设部、国家发展改革委、财政部联合发文《关于做好2016年特色小镇推荐工作的通知》，要求到2020年要打造1000个特色小镇。

通知只是对2016年各省（区、市）的推荐条件及数量做了明确规定，但对各级政府最感兴趣的“资金”，通知却并未提及。

直到10月14日，住房城乡建设部公布了第一批127个中国特色小镇名单，一系列资金扶持政策才陆续浮出水面……

## 中央部委

其中，《住房城乡建设部 国家发展改革委 财政部关于开展特色小镇培育工作的通知》（建村[2016]147号）在组织领导和支持政策中提出过两条支持渠道：

- ◎ 国家发展改革委等有关部门支持符合条件的特色小镇建设项目申请专项建设基金；
- ◎ 中央财政对工作开展较好的特色小镇给予适当奖励。

改革开放以来，中央相关部门虽然出台了一系列小城镇方面的政策文件，但除了“十二五”期间财政部和住房城乡建设部资金上支持过一批绿色低碳小城镇外，很少有资金支持。

应当说这是中央财政资金第一次比较系统地对小城镇建设给予支持，具有十分强烈的导向意义，说明中央相关部门确实把特色小镇放到了新型城镇化工作的重要地位上。

### 1、国家发改委资金支持政策

关于特色小镇建设项目申请专项建设基金，实际上在三部委文件出台之前在国家发展改革委申请专项建设基金的第19项“新型城镇化”一项里面，有“特色小镇建设”这一子项，其他几个子项也与特色小镇建设相关，分别是：

- 19.1 国家新型城镇化试点地区的中小城市
- 19.2 全国中小城市综合改革试点地区
- 19.3 少数民族特色小镇



2016年10月8日，国家发展改革委《关于加快美丽特色小（城）镇建设的指导意见》（发改规划[2016]2125号）表示将加强统筹协调，加大项目、资金、政策等的支持力度。

### 2、中央财政奖励政策

文件只说了中央财政对工作开展较好的特色小镇给予适当奖励，这方面暂时还没有出台具体办法。

### 3、农业发展银行的政策性贷款

农业发展银行对于特色小镇响应最早，2015年底就推出了特色小镇建设专项信贷产品。中长期政策性贷款主要包括集聚城镇资源的基础设施建设和特色产业发展配套设施建设两个方面。

2016年10月10日，《住房城乡建设部 中国农业发展银行关于推进政策性金融支持小城镇建设的通知》（建村[2016]220号）进一步明确了农业发展银行对于特色小镇的融资支持办法。住房城乡建设部负责组织、推动全国小城镇政策性金融支持工作，建立项目库，开展指导和检查。中国农业发展银行将进一步争取国家优惠政策，提供中长期、低成本的信贷资金。

支持范围包括：支持以转移农业人口、提升小城镇公共服务水平和提高承载能力为目的的基础设施和公共服务设施建设。土地住房、基础设施、环境设施、文教卫设施、商业设施、其他；为促进小城镇特色产业发展提供平台支撑的配套设施建设（生产、展示、服务）。

优先支持贫困地区，以贫困地区小城镇建设作为优先支持对象，统筹调配信贷规模，保障融资需求。

建立贷款项目库。申请政策性金融支持的小城镇需要编制小城镇近期建设规划和建设项目实施方案，经县级人民政府批准后，向中国农业发展银行相应分支机构提出建设项目和资金需求。各省级住房城乡建设部门、中国农业发展银行省级分行应编制本省（区、市）本年度已支持情况和下一年度申请报告（包括项目清单），并于每年12月底前提交住房城乡建设部、中国农业发展银行总行，同时将相关信息录入小城镇建设贷款项目库。



## 其他省份资金支持

### 1、浙江省

特色小镇在创建期间及验收命名后，其规划空间范围内的新增财政收入上交省财政部分，前3年全额返还、后2年返还一半给当地财政；对在全省具有示范性的特色小镇，省给予一定的用地指标奖励。

### 2、河北省

河北省级财政用以扶持产业发展、科技创新、生态环保、公共服务平台等专项资金，优先对接支持特色小镇建设。鼓励和引导政府投融资平台和财政出资的投资基金，加大对特色小镇基础设施和产业示范项目支持力度。

省市县美丽乡村建设融资平台对相关特色小镇的美丽乡村建设予以倾斜支持，对符合中心村申报条件的特色小镇建设项目，按照全省中心村建设示范点奖补标准给予重点支持，并纳入中心村建设示范点管理，对中心村建设示范县（市、区），再增加100万元奖补资金，专门用于特色小镇建设。

### 3、福建省

新增的县级财政收入，县级财政可以安排一定比例的资金用于特色小镇建设。发债企业1%的贴息，省地各承担一半。50万元规划设计补助，省发改委、省财政厅各承担25万元。国家专项、省专项。垃圾污水省以奖代补。

### 4、山东省

从2016年起，省级统筹城镇化建设等资金，积极支持特色小镇创建，用于其规划设计、设施配套和公共服务平台建设等。鼓励省级城镇化投资引导基金参股子基金加大对特色小镇创建的投入力度。

### 5、安徽省

整合对特色小镇的各类补助资金。省发展改革委支持符合条件的建设项目申请专项建设基金；省财政对工作开展较好的特色小镇给予奖补；市、县财政进一步加大特色小镇建设投入。

### 6、重庆市

加大市级小城镇建设专项资金投入，调整优化市级中心镇专项建设资金，重点支持特色小镇示范点建设。特色小镇示范点建设项目打捆纳入市级重点项目。

### 7、甘肃省

省级财政采取整合部门资金的办法对特色小镇建设给予支持。同时采取“以奖代补”。特色小镇建设用地的租赁收入以及小城镇基础设施配套费。

### 8、内蒙古自治区

各级财政统筹整合各类已设立的相关专项资

金，重点支持特色小镇市政基础设施建设。在镇规划区内建设项目缴交的基础设施配套费，要全额返还小城镇，用于小城镇基础设施建设。

### 9、海南省

一是设立产业小镇产业发展引导基金，重点用于产业小镇的产业培育；二是各方面的财政专项资金（基金）在符合投向的情况下，要向产业小镇的产业发展及相关基础设施建设等项目倾斜。新增财政收入部分，省财政可考虑给予一定返还。

### 10、陕西省

重点示范镇每年省财政支持1000万元，文化旅游名镇每年支持500万元。

### 11、广西壮族自治区

自治区将整合涉及示范镇建设的相关资金和项目，积极为示范镇争取中央专项和转移支付资金支持。自治区本级资金补助标准为每个示范镇1000万元，示范镇总投资一般不低于2000万元。

### 12、西藏自治区

自治区财政安排10亿元特色小镇示范点建设工作启动资金。地（市）、县（区）人民政府以规划为统领，以基础设施项目、产业项目、民生项目为重点，进一步整合交通运输、住房城乡建设、农牧、水利、林业、电力等部门资源，调整资金结构，加大对特色小镇建设的投入力度。同时，广泛吸纳社会资金和民间资本支持特色小镇示范点建设。

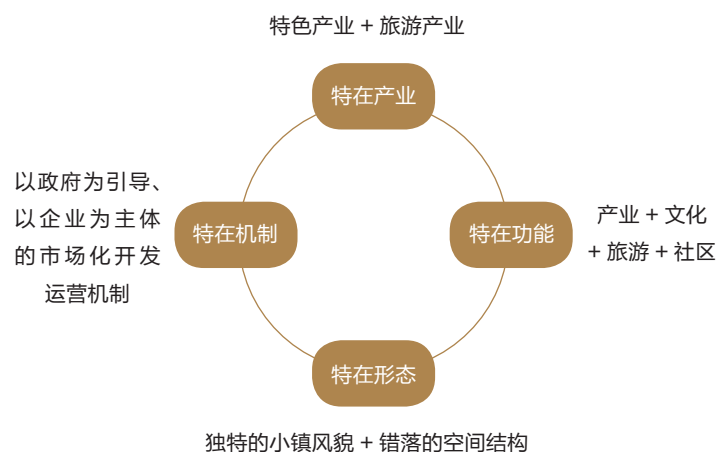


PPP 研讨中心

为深入贯彻落实习近平总书记、李克强总理关于特色小镇、小城镇建设的重要批示指示和国务院深入推进城镇化建设电视电话会议精神，促进特色小（城）镇持续健康发展。绿维创景在探索特色小镇开发过程中，深度剖析与解读，结合相关项目经验总结出特色小镇的综合开发结构与运营模式，为推广与建设特色小镇工作起到了积极的引领作用。

## 一、特色小镇的本质解读

特色小镇是指依赖某一特色产业和特色环境因素（如地域特色、生态特色、文化特色等），打造的具有明确产业定位、文化内涵、旅游特征和一定社区功能的综合开发项目。是旅游景区、消费产业集聚区、新型城镇化发展区三区合一，产城乡一体化的新型城镇化模式。



**（一）特色小镇的发展架构**

- 1、以特色产业为引擎的泛产业聚集结构特色小镇主要聚焦自身优势的特色产业；延伸产业链，形成“产业本身 + 产业应用 + 产业服务”的相关产业集群机构。
- 2、以旅游为引擎的泛旅游产业聚集结构以特色产业为基础，发展旅游产业；以旅游的十二要素为内容，打造泛旅游产业集群结构。
- 3、旅游目的地架构特色小镇不完全是旅游，但又必须是旅游；每一个特色小镇都是一个以4A级景区为主导的旅游目的地。
- 4、新型城镇化架构人口聚集，带来城市居住及配套服务的发展，进而形成城镇化架构。
- 5、智慧化与互联网引擎以通信和信息技术为支撑，以游客互动体验为根本，以便捷优化管理为保障的智慧化旅游，可促进产业结构升级。因此特色小镇是以“双产业”即特色产业与旅游产业为主，“三引擎”即产业引擎、旅游引擎、智慧化及互联网引擎相协调，“三



架构”及产业链整合架构、旅游目的地架构（景区）、城镇化架构共同支撑的发展架构。

**（二）特色小镇的总体特征**

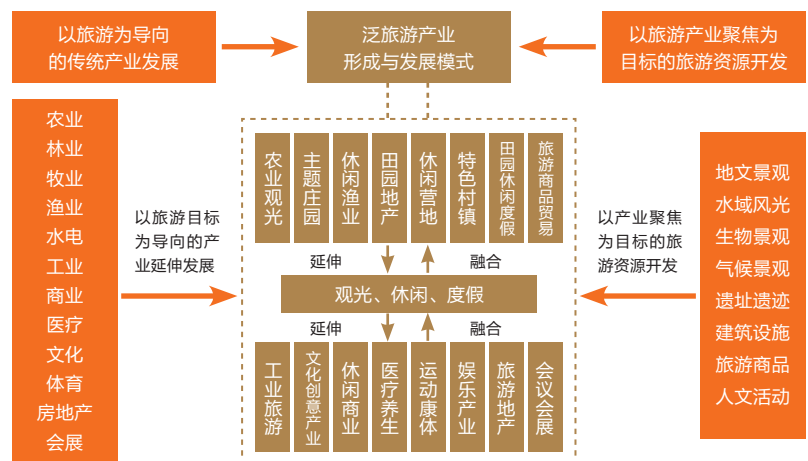
- 1、以特色的产业及环境资源为基础产业资源是特色小镇打造的前提；环境资源是特色小镇打造的重要依托；资源如何转化为面向市场的核心吸引力是其核心指向。
- 2、以坚定的政府政策及投融资支持为依托以产业为引领，实现“产业 + 文化 + 旅游 + 社区”的四重功能；各功能之间并不是简单的大糅合，而是相互之间有机的整合与融合。
- 3、以产城一体化综合开发为手段主要表现为产业的综合发展；功能的综合配置；土地的综合开发；配套的综合建设；目标的综合打造等方面。
- 4、以泛旅游为引擎与目标归宿拥有完善的城镇及旅游配套设施；拥有超越一般景区的较高品质的服务（包括旅游服务于公共服务）。
- 5、以产业链开发及房产开发为盈利核心土地一级开发：直接获利，享受升值效益；房产开发：房产销售、房产回收经营；项目开发：经营收益等。



(三) 特色小镇的关键在于产业培育特色小镇的产业为双产业为主，即“特色产业+旅游产业”。其中自身特色产业主要指新兴产业或传统经典产业，诸如信息经济、环保、健康、时尚、金融、高端装备等新兴产业；茶叶、丝绸、石刻、文房、青瓷等传统产业。泛旅游产业主要是“旅游+农业”、“旅游+乡村”、“旅游+工业”、“旅游+健康”、“旅游+体育运动”、“旅游+科技”、“旅游+教育”等方面内容。



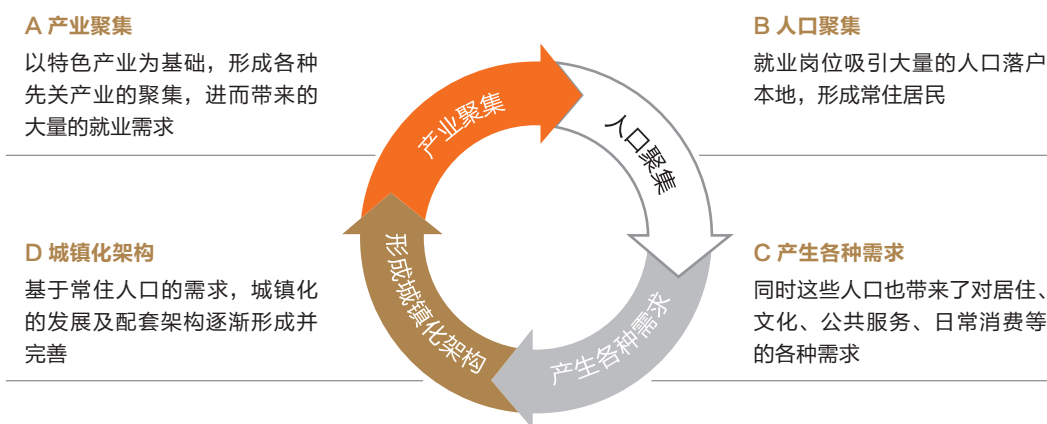
特色产业的架构



泛旅游产业的架构

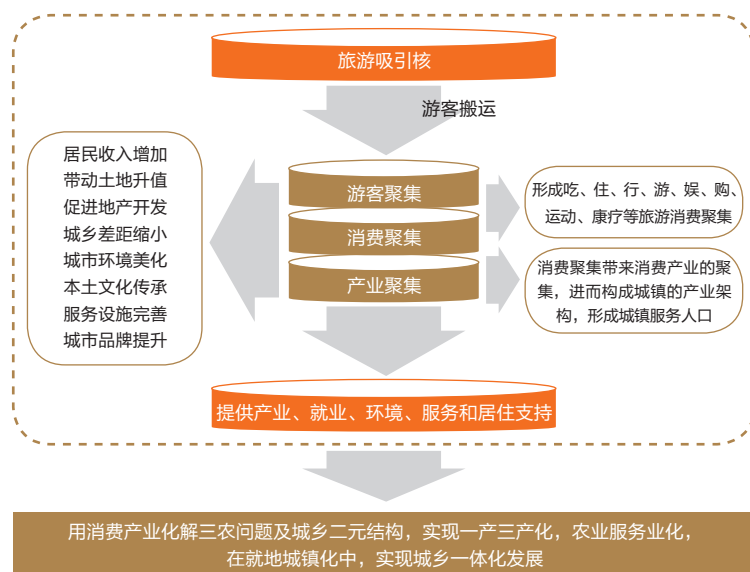
特色小镇是指依赖某一特色产业和特色环境因素（如地域特色、生态特色、文化特色等），打造的具有明确产业定位、文化内涵、旅游特征和一定社区功能的综合开发项目。

(四) 特色小镇发展的基础是人口聚集人口聚集的变迁是城市化的重要表现，人口聚集是城市化的基础。人口的两种聚集模式，包括长期居留型聚集与中短期流动性聚集，这两种人口聚集模式的结合，为城镇化发展带来大量的就业人口和消费人口，形成城镇化发展的基础，决定着城镇发展格局。1、特色产业带动的人口聚集及城镇化发展逻辑特色产业的发展，形成产业聚集，产业聚集带来就业人口的增加，形成常住居民，常住居民的各种需求，促进地产、金融、公共服务等配套产业及设施的发展，进而推动城镇化架构的形成。



2、泛旅游产业带动的人口聚集及城镇化发展逻辑以“旅游吸引核”为基础，通过旅游的“搬运”功能，形成大规模的外来游客的聚集，游客聚集形成食住行游购娱等多样化的消费结构，由此形成消费产业的聚集，构成城镇发展的产业结构，带来大量的就业人口于服务人口。这些

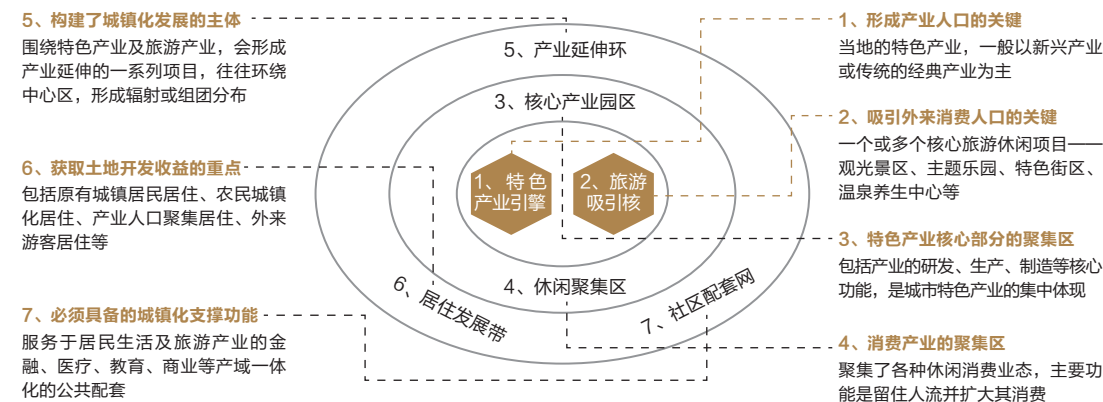
人口与当地居民结合，产生对城镇居住、交通、金融、文化等的需求，由此带动城镇化结构的形成。



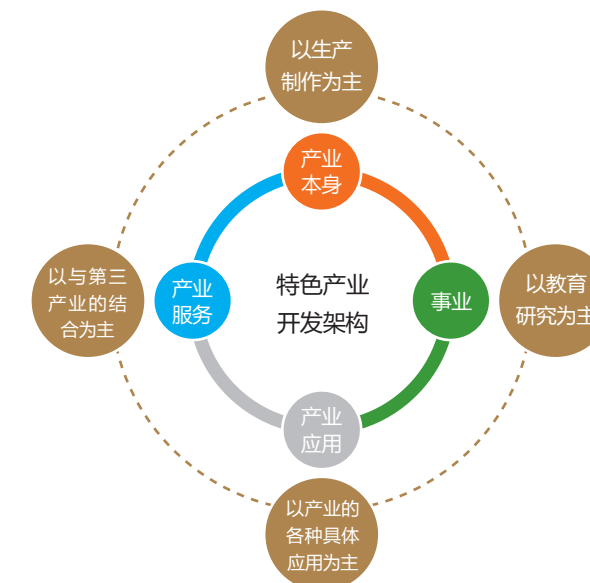
## 二、特色小镇的综合开发架构

(一) 特色小镇的打造要点 1、落实城镇化的功能要求，构建“产城人文”一体化的城镇特色小镇以特色产业与泛旅游产业的整合为支持；大量就业人口及休闲化消费的聚集为动力机制；配套设施及服务的配置为基础依托；就业人口的居住建设与旅游人口的度假居住建设为居住配套；管理、金融、运营的创新为相关保障。2、发挥区域引擎综合效应，带动周边乡村城镇化特色小镇注重产业培育、注重经营持续、注重区域带动等三个方面。3、结合具体环境特征，打造生态宜居环境特色小镇遵循“不占耕地”的用地原则，“大力优化区域生态环境”的生态原则，“挖掘文化，打造美丽特色小镇”的文化原则。

(二) 特色小镇的开发架构特色小镇以特色产业引擎与旅游吸引核为中心，依托核心产业园区与休闲聚集区，形成产业延伸环、居住发展与社区配套网的综合架构。



(三) 特色产业项目开发架构 特色产业开发具体落地架构主要分为事业导入与产业开发两个方面。事业导入主要分为科(产业科研基地)、教(教育培训园区)、文(产业博物馆)、其他(比如康复疗养医院)等。产业开发包括产业本身(科技产业园、产业孵化园、双创中心、创想园等);产业应用(应用示范园等);产业服务(产业+贸易、产业+会议、产业+康养、产业+运动、产业+休闲娱乐等等)。



(四) 旅游产业项目开发架构旅游产业项目以“旅游吸引核+休闲聚集+商街+居住”的开发架构模式。旅游吸引核——特色项目吸引核(包括主题乐园、景区等)、风貌吸引核(包括古镇、艺术、创意等)、广场吸引核(包括激光水秀、篝火晚会等)、餐饮吸引等。休闲聚集——餐饮聚集、酒吧与夜间聚集、创意客栈聚集等。商街——创意工坊街区(诸如百工坊、百艺坊等)、娱乐游乐街区(演艺、洗浴、养疗等)、休闲街区与商业地产。居住——就业与本地居民第一居所、大城市与周末居住第二居所、养老与度假居住第三所等。

### 三、特色小镇的运营

(一) 特色小镇的商业模式 1、土地一级开发仅做土地的一级开发，直接获利；进行一级土地开发，同时通过其他模式(如补贴方案等)，享受升值收益结构。2、二级房产开发包括六大房产结构：一居所地产、商铺型地产、客栈公寓型地产、二居所地产(周末)、三居所地产(度假)、养老地产。通过销售回收经营等方式形成销售运营模式。3、产业项目开发一是特色产业项目开发，包括科教文卫等产业事业导入及产业园、

孵化园等产业本身开发；二是旅游产业项目开发，包括旅游吸引核项目(如主题公园)、休闲消费聚集项目(如休闲商街)、夜间休闲聚集项目(如水秀表演等)；通过项目的运营获得收益。4、产业链整合开发两大产业链：泛旅游产业链和特色产业链；两大产业链相互支撑，构建区域产业生态圈，包括金融、教育、居住人群、城市化机构和政府政策等。5、城镇建设开发城市服务：公共交通服务、社会服务等；城市管理：城市智能化管理、政府政策等；城市配套：银行、学校、医院等。

(二) 特色小镇的运营模式以企业主体，政府服务，政府负责小镇的定位、规划、基础设施和审批服务，引进民营企业建设特色小镇。

(三) 特色小镇的投融资模式主要以构建以项目为核心；以城市投资及旅游投资为支撑，多种投资平台相互协调；特色小镇投融资平台为相互支撑的投融资框架结构。



特色小镇的投融资模式流程图

#### 四、特色小镇开发中的资源导入模式

绿维创景以产业链整合为模式，有效利用各种资源，突破原有的项目推进和开发时序，将后期导入前期，在进行策划规划设计的同时，引

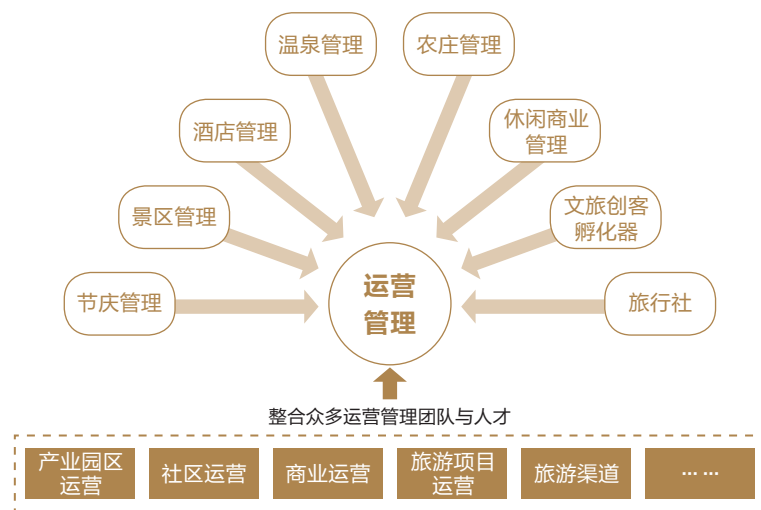


结合建造导入

入后期的建造、成熟项目、营销、管理、服务、投融资等资源，使得策划规划过程也成为推动项目落地的过程。

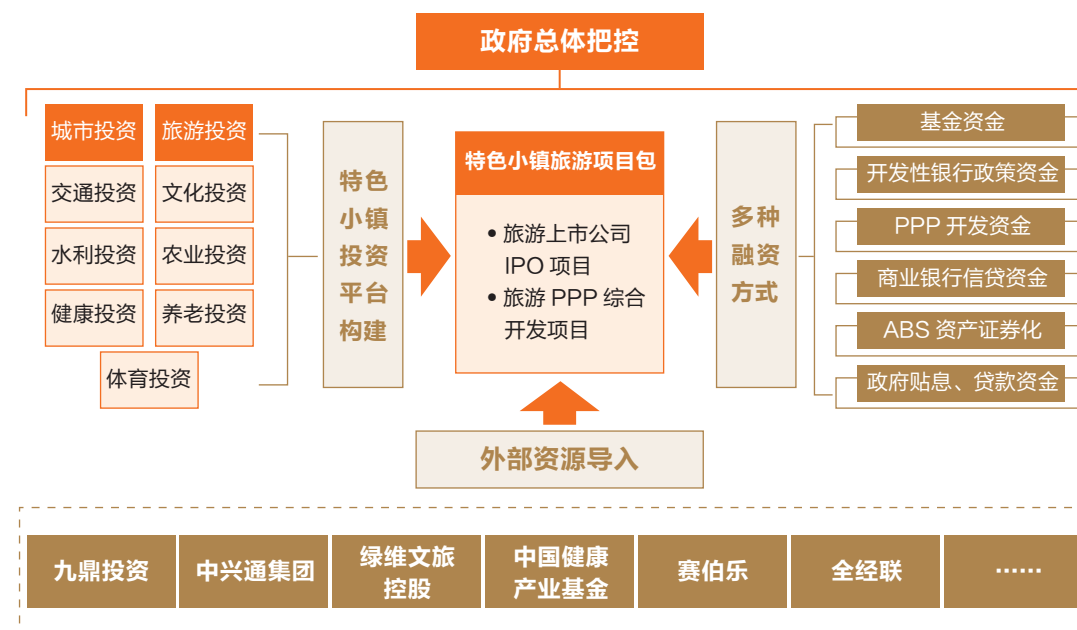
绿维创景认为结合项目落地、运营、投融资、营销概念的前期策划规划设计方案，将成为后期工作的有力指导。后端在策划规划阶段，将相关成熟的 IP、运营机构、管理团队、建造机构、投资机构等，以专家身份、投资商、服务商身份，导入进来，形成落地性极强的方案。

以专家身份、投资商、服务商身份，导入进来，形成落地性极强的方案。



结合运营导入

绿维创景以整合特色小镇下的投融资平台为基础，构建与培育区域旅游上市公司和新三板企业为核心，PPP 项目为抓手，创新旅游 IP 导入为驱动，形成创新的旅游投融资模式，推进特色小镇创新发展。



结合投融资导入

绿维创景是以规划设计业务为基础，围绕“旅游规划设计、旅游开发建设、旅游投融资、旅游运营管理”四大环节，提供旅游全产业链整合咨询服务，实现旅游产业开发运营全程服务的集团企业。通过合伙人制度、合资公司模式及合作伙伴计划（百家上下游合作机构），形成了大量可以导入的资源。绿维集团及其旅游运营网，构成了国内唯一的 O2O 旅游产业开发平台，网上规划设计院、旅游投融资数据库、旅游 IP 数据库、旅游经理人频道等，正在构建旅游产业独一无二的旅游开发要素聚集平台。为打造各具风格的特色小镇提供专业化、全面性的服务，为加速推进特色小镇建设增添强劲动力。



# 宫崎骏童话世界里的 法国小镇科尔马

■ 中新城镇化研究院 CURI

## 引言

当今城市发展步伐加快，城镇面貌日新月异，在特色小镇建设的热潮下，如何创造形象鲜明、独具特色的城镇，成为当下城镇化发展领域亟待解决的问题。本文对法国科尔马小镇进行了全方位赏析，以期能对未来我国特色小镇的形象提升与重塑有可借鉴之处。

世界这么大，人生这么长，

总会有这么一个人，让你想要温柔的对待。

—— 宫崎骏《哈尔的移动城堡》

日本童话大师宫崎骏的动画电影里，有一座移动城堡，它仿佛是理想主义与现实主义碰撞产生的火花，照亮了所有温柔的梦想。电影里除了吸引人的故事线索和久石让谱写的优美旋律之外，剧中的场景也是最为动人的。当片中的人物哈尔和苏菲在空中漫步的时候，也被这美丽的小镇吸引了……



这部影片叫做《哈尔的移动城堡》，相信很多动画迷都知道这部片子，而片中取景地却鲜为人知，小镇原型就是法国科尔马（Colmar），宫崎骏大师为了拍摄影片还特意以法国东部为中心进行了十二天的取材之旅。

法国，一个浪漫与优雅兼具的国家，她不只有时尚之都巴黎、浪漫之都普罗旺斯、电影之城戛纳等，也同样拥有许多美丽的小镇，而科尔马就是其一。小镇位于法国阿尔萨斯大区东部，始建于公元9世纪，有着“西欧威尼斯”、“鲜花小镇”、“葡萄酒小镇”等称号。

正因为科尔马的特殊地理位置，历史上也是兵家必争之地。二战时期，德军攻入科尔马，想要将小镇摧毁，被眼前的美景惊呆了，士兵们不禁都放下武器，望而却步，这才使小镇免于被破坏。

科尔马城镇形象鲜明，风景独特，只要是去过那里，就难以从记忆中根除。

人们往往对水有独特的情怀，相信有河流的地方一定有故事、有人情味，临河而居的居民和穿梭的小船也赋予了这座小镇慵懒又温暖的气息。

每年到了盛花花期，科尔马都会被鲜花包围，岸边、桥上、建筑外立面都装饰满了艳丽的鲜花，仿佛如当地的居民一样热情、奔放。不论在任何一处定格快门，呈现的都是如诗里形容的美丽画面。

科尔马的名气不仅止步于宫崎骏大师的动画片，小镇也是法国著名的干白葡萄酒产区，以神秘的酿酒工艺和美丽的自然风光闻名。

相信读到这里很多人也是第一次听到科尔马这个名字，但对法国葡萄酒之乡阿尔萨斯却不陌生。每年9月是当地的酒节，小镇会格外热闹，

届时白葡萄酒、德国啤酒和多种酒产品会让参加庆典的人品尝个够。唯美酒与美景不可辜负，若是正赶上这个时候到科尔马去，相信一定会不醉不归吧。

在科尔马，人们对鲜花有一种说不清的偏爱，她曾被评为法国4花级城市。

小镇景观设计中，除去道路两侧的绿植，两条小巷的交叉口往往是最易形成景观的地方。科尔马的盛花花坛，有高低错落的丰富植物群与冷暖相配的植物色彩，不论从形态还是质感上都足够抓人眼球、引人注目，为小镇的美丽外貌又添上浓墨重彩的一笔。



造型植物景观与传统种植景观相比，优势在于造型景观更为生动，更易于融入周围建筑环境。值得一提的是，在科尔马各色观花植物的运用也发挥到了极致，比如随处可见的矮牵牛和蔓生天竺葵，其特点为色彩鲜艳，开花繁盛及花期长，非常适宜做花坛布置与窗台点缀。

河边大部分房屋的建筑立面都进行了植物装饰，使游客来到小镇后

能够身有景、抬眼观景、远望赏景，好似置身于秘密花园里。

可以看出，在小镇形象塑造中，科尔马的植物景观给人直观的感受，鲜艳的色彩给人以冲击力，对小镇整体的美感是极大的提升。

科尔马的建筑充满浪漫色彩，小镇虽历经百年风雨，数度易主，但“木筋屋”依然保持着最初的功能。由于科尔马的地理位置特殊，处于法德边界，也是著名的“最后一课”的发生地。一个拥有德国躯干法国心脏的孩子，必定是个独特的孩子，一段抹不掉的复杂身世，恰巧造就了她非凡的气质。

建筑在结构上秉承了德国中南部的风格，装饰色彩上则与法国历来的浪漫主义也相一致。这样大胆鲜亮的配色，即使在阴雨天没有阳光也依旧灿烂~



“木筋屋”的建造相当费力，先要选取较粗的树木锯成木条，再根据建筑规格搭成木架，搭好架子后，将泥土与草茎的混合物填充成墙，最后涂上颜料。整个建筑落成后没有使用一颗钉子，均用楔子衔接而成，这也是最神奇之处。

为了让这些饱经沧桑的建筑体在黑夜里也能灯火通明、熠熠发光，科尔马市政府找来专业的设计师，规划设计了一系列夜间照明的设施及配备。

各类节庆的装扮也是对小镇的整体形象的提升，还有不到一个月就是圣诞节了，当地居民都会把科尔马精心装扮一番，建筑外立面挂满了装饰物，居民的售卖摊也在大雪中开张了。

小到一颗红色的铃铛，大到每一扇精致的橱窗，都散发着浓浓的圣诞气氛。

跟德语地区的小镇一样，在科尔马还有一道独特的风景线，就是当地居民每户商家门口都悬挂着的铁艺招牌，独具阿尔萨斯风情。这么美好又精致的小镇，获得法国“街道艺术学会奖”也是实至名归。

通常在城镇标识牌设计里，形式都较为呆板、单一，是设计师容易忽略的地方，但科尔马的标识展现形式活灵活现，不拘一格，原本呆板又给人笨拙感的铁片，被一双双充满智慧的巧手打磨着色后变得生动而真实。

静景有植物、建筑与标识牌，然而象征着吉祥好运的鸛鸟也不甘示弱叽叽喳喳地叫着，动静兼具，一片和谐之景。



当地居民说鸛鸟在谁家的房顶上筑巢，就会带来好运~

各种鸛鸟的装饰物和墙绘随时可在小镇看到，有的则化作可爱的玩偶在琳琅满目的商店内进行售卖。科尔马政府将本地的幸运之鸟元素运用到各个地方，也加深了游客对小镇的印象。

科尔马的几处雕塑的设置，也散发着法国小镇独有的文艺气息。

举世闻名的自由女神像的作者，巴尔托尔迪于1834年8月2日生于法国科尔马，为了祭奠这位伟大的雕塑家，小镇内还有一座巴尔托尔迪博物馆，博物馆设在他出生的房子里，展出了一些雕塑作品、模型、艺术家曾居住的奢华公寓和犹太人的宗教仪式道具。

在小编心中，科尔马也像极了宫崎骏老爷爷，虽然年岁已大，但却还沉浸在童话的创作中，编织着一个又一个心中的美丽世界。我想这可能也是宫崎骏大师选择在科尔马取景的原因，因为她足够迷人与梦幻，让人有无限的想象，未来也有无限的可能.....

看惯了一个又一个繁华匆忙的城市，这样的小镇有没有惊艳到你，是否足够让你停住脚步呢？

夜晚的科尔马，褪去了白天的热闹与繁华，小镇一隅有蓝色墙壁做背景，这一抹红色的爬墙虎在雨夜显得格外深沉，然而那盏路灯并不算亮，却像极了这座城，温暖又多情.....

文章也到了快要结尾的时候，而科尔马小镇的故事会一直延续.....

放眼中国，又有哪些特色小镇真正做到了让人流连忘返，想要故地重游呢？

为积极响应国家号召，我国各地正在掀起特色小镇打造热潮，但也不乏空泛、无城镇特色的小镇出现。中国的小城镇众多，历史渊源和产业资源等各具特色，打造潜力巨大。只有真正体现其唯一性与地方性才是打造核心，同时建立起独一无二的城镇品牌形象十分之重要。

以下是科尔马的城镇形象塑造的典型之处，对我国特色小镇的形象打造与提升也十分有借鉴意义。

#### 1. 优势产业做主导

利用阿尔萨斯葡萄酒之乡的盛名，科尔马大力发展葡萄酒产业，每年定期有葡萄酒节，免费让游客品尝各类葡萄酒，加强宣传与推广。将其发展成为主导的优势产业，同时拓宽、做大产业链，利用现有的自然、文化、历史资源，发展旅游产业加以辅助。在我国特色小镇形象打造时，也应学习科尔马小镇，优势产业不能丢，配套产业要跟上，从而保证小镇整体实力的稳步提升，为其形象塑造保驾护航。



#### 2. 植物景观做支撑

被盛花包围的科尔马仿佛是位出身名门望族的大家闺秀，无时无刻向游人们展示着她的魅力。我相信若小镇没有这些植物做映衬，便会少了许多韵味在其中。在我们打造特色小镇时，看似可有可无的植物景观，但却又是不可或缺的。在小镇中，自然景观最大的作用是其能够把硬质的建筑作软化，减少建筑带给人的冰冷感。植物精心搭配后形成多层混交结构的植物群，也能保证小镇四季有花草可赏。

#### 3. 硬质小品做提升

作为雕塑家巴尔托尔迪的故乡，小镇内硬质景观以雕塑为主，但科尔马并没有对“雕塑”这一景观元素滥用，而是将巴尔托尔迪大师的经典作品放置在小镇内，不但保证了雕塑的传承意义和不可复制性，同时也对游客进行了精神文化的提升，避免在特色小镇的设计中，出现各类雕塑相似与雷同。

#### 4. 公共文化服务做配套

博物馆就像是一部电影，把当地的文化与艺术底蕴浓缩于其中，也是这热闹的小镇中最安静的一片空间，能够让游客沉淀下来去回顾科尔马的沧桑历史。文化设施在小镇内也是不可或缺的，应避免粗制滥造的公共服务场馆出现，向游客传达有正面意义的文化历史内涵，提升城镇的文化形象。

#### 5. 标识、照明设计做完善

科尔马的标识系统并没有大城市内的标识系统多样复杂，但其都充满了当地特色，将一种德式铁牌元素运用于商户门前，材质保持统一，但表达形式不拘一格，多彩多样。另外当地政府也充分考虑了夜晚照明问题，通过系统的设计，使小镇在昏暗的夜晚也能有着别样的风情，这也是我们在特色小镇形象打造上容易忽略的设计点。

千城一面、万镇雷同，是当下我国特色小镇打造面临的棘手问题，有典型城镇形象的小镇案例屈指可数，我研究院也一直在为特色小镇打造不懈努力，希望未来能与更多有志之士携手，打造出更具鲜明特色与鲜活个性的小镇！





# 对广义农业全面进行 “庄园化”改组

■ 云南庄园经济研究院 李一夫 陈金荣

**摘要：**全面实现农业现代化，首先需要实现农、林、牧、副、渔（广义农业）的规模化、现代化、产业化生产，需要土地的大面积集合。过去 30 多年实行家庭联产承包责任制，基本以农户家庭为生产单位，已经远远不能适应形势的发展，建立广义农业的“新基本生产单位”势在必行。我们认为，庄园形态，我们认为，庄园形态，可以作为新时代广义农业的基本生产单位，广义农业全面“庄园化”改组，对于发展生态农业、城乡一体化、城镇化，对于全面建成小康社会、创新中国方案，实现“中国梦”伟大理想，都具有革命性的意义。

第三产业发展做出了巨大的贡献。

在中国 GDP 总体量已经成为世界第二的情况下，农产品价格一直被人为压抑着，继续支持城市发展，这也是引导大量农村人口向城市转移、赚取补偿经济的动力。但问题也同时出现，农村出现了前所未有的“空心化”，农村留守的多数是老幼人口，农产品无论数量还是质量，都难以继续提升，甚至存在农业基础崩溃的隐患。家庭联产承包的土地制度，再也不能继续保证农村土地的高效产出。

农业现代化生产的科学技术已经具备；社会积累的资本也达到惊人的巨量，中国广义货币 M2 总量去年已达 133.34 万亿元；农村越来越严重的“空心化”带来了的大量土地空置化；中国城镇化目标还要在未来几年从农村转移 3 亿人口，按去年全国城市化率 56.1% 计算约为 7.5 亿人，再加 3 亿，就是 10.5 亿人口城镇化，农业产业区人口的国家目标大约留下 3 亿人，劳动力人口 1.5 亿。除去草原、山林和水面经营人口，农粮生产劳动力，平均每人摊到 2 亩多地。

以上诸多原因或条件，决定了现代农业大面积集约化经营时代的已经到来。

## 一、现代农业大面积集约化经营时代已经到来

邓小平领导的中国的改革，是从农村开始的。1982 年中央正式确定家庭联产承包制，在农村土地集体所有的基础上，以家庭为经济组织单元，对土地进行承包经营。这项改革迅速激活了农村经济，不仅丰富的农产品让中国人基本上越过了温饱线，农业经济也为中国工业发展和城市化发展，提供着不断的原始积累。工业发展和社会积累起来的财富，又不断丰富着城乡人民的物质生活资料，更大幅提高着农业生产能力，推动整个社会向小康化发展。

中国粮食总产量不断攀升，到目前已经达到 6.2 亿吨；农林牧副渔产品也及其丰富。在此同时，农村大量释放劳动力，为中国城市化发展和第二、

## 二、农村重返规模化生产组织所需条件

农业生产的组织形式，要逐渐淘汰家庭个体形式，进入规模化生产，那么，就需要营造以下条件：

- 1、土地的规模化重组及其土地流转、集合制度性保障；
- 2、土地规模化生产的资本融成体系；

- 3、土地有机化改造和基础设施建设；
  - 4、科学技术的大量注入；
  - 5、农业人力资源改造：新型职业农民；
  - 6、循环经济：土地资源的高效利用；
  - 7、资源节约型和环境友好型的生产要求；
  - 8、生产组织的企业化运营；
  - 9、广义农产品的商品化、高附加化，争取城市经济价值向农业返流；
  - 10、广义农业生产空间，要成为占全国人口3/4的城镇非农人口的异地生活空间，农业观光化成为普遍需求；
  - 11、农村作为中华民族传统文化稳定载体的功能需要强化；
  - 12、农民经济股份化，加强经济共有制建设；
  - 13、城乡真正一体化发展，形成新生态的城乡共荣的模式；
  - 14、新的生产关系，产生与之相适应的新的社会组织形态；
  - 15、形成城乡平等的社会福利制度。
- 以上，归纳关键性问题，就是：土地集合制度、资本组织规范、合理分配制度、人力资源培训、企业化管理和规模化商品生产。



土地规模化经营，让我们联想到历史上无数次产生农民起义的“土地大兼并”，要规避这个循环往复的历史噩梦，需要做到：

- 1、保住农村土地集体所有的制度根本；
- 2、在集体所有制的基础上，建设股份形态的共有制经济；
- 3、坚持所有权、承包权和经营权的三权分立；
- 4、防止外部规模资本对集体产权的侵蚀。这也是最近中共中央和国务院发布的《关于完善产权保护制度依法保护产权的意见》精神。

### 三、现代庄园的组织形态可实现对广义农业的全覆盖

#### 1、现代庄园的概念

在现代生产力条件下，依法集合规模化土地资源，组织种养、加工的商品化、产业化生产，同时为配合规模性大生产和对外营销，建造具有一定规模和一定文化特色的建筑群落，从而形成的整体生态化、宜居化大空间，叫“现代庄园”。也可以说，现代庄园是由种养产业所需的规模化的“园”和安置定居性和流动性人口的“庄”所组成。

#### 2、现代庄园性质

##### (1) 产业层次的复合性

庄园以第一产业为基础，涉及第二产业加工业，延伸第三产业旅游观光、健康养生、劳动体验、餐饮娱乐等第三产业，亦可成为艺术和创意（所谓第四产业）的存在空间。

##### (2) 产权结构的股份性

虽然目前存在独资经营的庄园主，但土地从集体所有制中流转，出让经营权的农村集体和农



(5) 要素组合的优化性  
以最优的方式组合土地、政策、资金、技术、人力、信息、市场等各种生产要素。

(6) 生产体量的规模性  
现代庄园只有实现一定体量的规模化，才能成为现代农业组织模式。

(7) 经营项目的特色性  
经营项目的设定是经过充分的市场调研和专业论证的，针对较为稳定的市场群体，确定种养项目、成品加工项目和服务项目，加上“庄”的文化特色，形成较为稳定的经营内容。

民个体，皆参与了分配，农村集体和农民享受了隐形股权。

未来大趋势，是农村集体所有制的土地自行股份化，同时将有限时效的经营权进行股权融资，实现股份制，建设共有制经济，同时也为农村集体之外城乡居民对等参与股份创造机会。

##### (3) 生产经营的企业性

庄园实现企业型公司注册，实行规范化企业管理。

##### (4) 生产方式的生态性

庄园为高效利用土地资源，实现高效产出，一般都设计科学的资源循环利用系统；尤其是有有机质的反复分解和利用，减少污染，维护生态。生产环境的生态化和产品的绿色有机化，是庄园生态生产方式的体现。

##### (8) 生产出品的商品性

摆脱自给自足的小生产模式，生产是为他人消费，这就决定了庄园产品的商品性。

##### (9) 消费群体的预订性

现代农业按庄园模式发展，每个庄园的产品可形成特定的预约消费群体。占全国人口绝大比例的非农人口，可以对所有庄园产品进行预约瓜分，获得瓜分权的群体，会向亲近群体分销产品。

##### (10) 农业生产的单元性

过去30多年，农业产业的组织形式实际向小农经济后撤，是因为当时的生产力和人口分布局面，决定了需要恢复小农经济，使家庭成为农业生产的基本单元。那么，在已经具有先进的生产力、农业人口大量转移的今天，我们需要怎样的农业生产的基本单元？答案是“庄园，它将



承担起创造新的“农业生产基本单元”、实现农业现代化的伟大使命。需要说明的是，化学农业不叫现代农业，我们正在创造告别化学农业的现代农业，我们说的现代农业就是以现代新技术和优秀的传统农业技法为支撑的生态农业。

### 3、庄园成为农业生产“新基本单元”的可行性

(1) 庄园生产形态符合现代规模化农业所需的一切条件。

我们在第二部分讨论了“农村重返规模化生产组织所需条件”，大家加以对照，可以明白，庄园生产形态符合现代规模化农业所需的一切条件。

(2) 庄园作为生产组织的“基本单元”在历史上存在过。

在西周井田制时代，领主的下属分封的土地围在领主“公田”周围，下属们有义务组织人力种好公田，下属都有自己的封邑，有自己的“私田”，有自己的“家丁”。王、公、侯、伯、子、

男各有属地和城邑。“邑+田”，成为最早的“庄园形式”，叫奴隶主庄园，所有家丁都是奴隶，由奴隶主派管家组织生产，他们没有土地权，也没有人身自由。奴隶主庄园是最早的农业生产单元。

秦汉之后郡县制，大大小小地主拥有数量不等的土地，也有大量自耕农户。没有土地的农户成为佃户和长工。这是地主庄园时代。除了大地主庄园（如《水浒传》中的柴进庄园、《红楼梦》中的荣宁二府）；这时的地主庄园是农业生产组织的“基本单元”之一。更多的是小农经济，以家庭为单元。

奴隶主庄园和地主庄园，其受益体是奴隶主和地主私人，产品的商品化程度很低，基本自给自足型。庄主的积累，主要用于建房，用于仕途政治，用于养私人武装力量。

庄园进入现代形态，是从欧洲产业化庄园开始的，实行企业化管理和工资雇佣劳力，其产品基本实现商品化。庄主在发展生产性农场同时，

也着意经营自己的人文建筑群落，高级形态发展为城堡。中国民国时期，有些民族资本家也开始经营现代性质的产业化庄园。

新中国在进行社会主义改造中，发展出人民公社生产队这样的基本生产单位，进行过大规模的设施农业建设，叫水利建设和农田基本建设。但过度的计划经济和行政指挥，不理睬价值规律，扼杀了集体经济的活力，导致“庄”无特色，“园”无效益。生产队更多的是行政体，而非经济体。如果我们从“庄园”概念出发，认识生产队集体经济，不可否认其最大的革命性在于改变了“庄主”性质，是集体庄主！集体经济是一种共有制经济，为我们现在再建股份制共有经济，创造现代社会公正公平，奠定了坚实基础。坚决保留农村土地集体所有，是邓小平保留下来的社会主义的定位锚，同时也保留了农民利益的根本！

(3) 农村的“行政村”组织结构有利于“村庄园”产业化改组

首先，行政村拥有的“集体土地”，各户的土地承包经营权可以流转，也可以通过村民将土地承包经营权证券化、股份化持有，还可以集体土地产权集体经营。用这三种方式都实现土地的重新集合，成为规模化生产庄园的“园”。

其次，30多年以来，农民大部分积累都投入到房屋建设，村庄建筑群落可以统一风格化，直接成为庄园的“庄”。

非基本农田的山坡、林地、水面，也可将承包经营权流转给投资人，实现经营权的“确权经营”，成为“另建庄园”。

(4) 全面庄园化符合“全球漫游”、“异地住在”全新生活方式

随着人类生产力的迅速提高，物质财富不断增多，人类整体劳动量和劳动时间减少，“全球漫游”、“异地住在”的全新生活方式将越来越普及，人们需要更多的生活空间，因此，我们对广义农业的全面“庄园化”改造势在必行。

(5) 在信息化背景下实现民间资本集成，众筹共建

世界上最大银行在消费者口袋和银行储蓄。广义货币 M2 指的是流通中的货币与储蓄货币之和。但现在我们所有银行都在为资本家服务，为规模资本服务。规模资本是破坏社会公正分配的元凶，也是代表资本家意志去掠夺和浪费地球和人类公共资源的饕餮巨兽。然而谁要是想让

M2 直接自由投资和消费，就会堕入非法吸储融资的“法网”。

零散性众筹投资共建，消费约定性众筹共建，将不可阻挡地形成新常态社会经济潮流，这也是真正实现城乡一体化，实现城乡经济“再平衡”的巨大动力！这是去资本主义化的经济，是最民主、最人道的经济，是挣脱金融帝国全球统治的巨大决口！

未来占人口总数 3/4 的城市人口能够到农村亲辟食物源，创造自己在农村的第二、第三、第 N 个生活空间，城市资源与农村资源实现自由流通互换。

(6) 农村全面“庄园化”方向吻合政府努力中央提了近半个世纪的“新农村建设”，可以“庄园化”落地；

“两型社会”，“循环经济”，“低碳生活”，可以“庄园化”落地；

“秀美山川”计划，可以“庄园化”落地；

“精准扶贫”，“全面建成小康社会”，可以“庄园化”落地；

保护传统文化，留下历史记忆，建设“特色村镇”，可以“庄园化”落地；

消灭城乡差别，推进城镇化，推进城乡一体化，可以“庄园化”落地；

万众创新，大众创业，可以“庄园化”落地！

发展公有经济、共有经济，强化社会主义因素，可以“庄园化”落地；

实现中华民族伟大复兴的“中国梦”，向世界贡献“中国方案”，可以“庄园化”落地！



#### 四、两种形态的庄园

##### 1、村组织庄园化，简称“村庄园”

“庄”：现有村庄的整洁化、生态化、风格化、特色人文化改造。由村资产股民组成基本居民，有城镇居民异地生活空间，包括权属空间和旅游空间。

“园”，是村集体土地。在大数据指导下的生产项目设置，在循环经济思想指导下的高效资源利用，有对外经营股权融资，有生产、加工、休闲观光等多产业产出功能。

土地性质：基本农田。

主体产品：国民衣食保障性的流通产品，比如粮食、食油、棉花、肉类、禽蛋等产品。

##### 2、引入投资的另建庄园，简称“建庄园”

“庄”，具有主题化风格，长于旅游、休闲、娱乐、养生等服务业接待，统一规划建设建筑群落。

“园”，具有特色的种养项目设置，高度设施化、游路化建设。

土地性质：四荒地、林地、水岸连片地。

主体产品：特定人群小流通产品，或小众产品。

此外，巨大大面积承包经营，如草原、沙漠、湖海之滨等，建造特色生活区，组织大生产和体验性小生产。这类可成为“广庄园”。可利用“村庄园”和“建庄园”两类建设形式。

#### 五、结论

1、广义农业的基本生产单位，应该走出过去 30 多年的“家庭单位”小生产模式，应合时代发

展和国家战略需求，尽快规模化大生产。

2、全国应对广义农业全面实行“庄园化”改组，实现广义农业现代化、规模化、产业化发展，将“庄园”定位为广义农业的基本生产单位。

3、对广义农业全面“庄园化”改组，符合党和政府的努力方向，具有充分的可行性。

4、广义农业全面“庄园化”改组，对中国的发展，具有革命性意义。



是全国首家庄园经济研究院，专业从事“三农庄园”研发、庄园经济的研究，为农、林、牧、副、渔生态庄园休闲度假、村寨观光旅游、林下经济等大三农项目提供项目策划、规划设计、运营管理、金融投资、品牌设计推广，技术资料编辑、种苗的培育、种养技术指导、农资产品代理和供应。

投资经营：庄园的打造、运营、收购与销售；大三农庄园经济职业经理人的培训和输送；生态光伏农业、土地流转林权与庄园的收购和交易。

国内外相关认证、相关龙头企业等的申报办理及相关大三农产业扶持资金政策法规的咨询和代办、经济与技术咨询和培训等一站式智能服务，并接受政府及有关部门授权或委托的事项。



## 以色列农业为何如此赚钱

■ 中以网

以色列是世界上自然资源最匮乏的国家之一，然而却是世界上农业最发达的国家之一，其中东沙漠上创造的农业奇迹已经成了世界上资源节约型农业的典范。先进的理念、管理和技术，使这个国家利用 2.2% 的农业人口在养活 800 万国民的同时，还成了欧洲的果园和菜园。

以色列设施温室结构非常坚固，能够抵御强风的袭击，利用电脑自动控制水、肥和气候，自动调温、调湿、调气、调光，包括窗帘和天窗，



以及对阳光的自动反射系统，6—8 亩一个，像工厂的车间一样。特别是新一代温室结构更趋先进，高度达 5 米，更适宜果树和爬篱的农作物。由于



克服环境的农业设施——设施温室

温室的投入较大，农民们一般用于种植高价值作物上。近几年，这种温室大棚也用于鸡、鱼等家禽和水产的饲养。

以色列农业经营者在温室中成功地创造了每季每公顷土地收获 300 万朵玫瑰花的主产量，而西红柿每季每公顷的平均产量达到了 300 吨，是露天种植产量的四倍。农民收入也从每年 170 美元提高到了 10000 美元以上。



以色列作物品种与种子

以色列十分注重开发研制作物新品种，他们利用生物遗传基因和其他手段，不但培育出了品质优良，抗病抗虫，适宜当地自然条件的种子和种苗，还以先进的栽培技术指导农民种植。以色列每年向世界市场出口达 3000 万美元的种子。

以色列的大田作物几乎都是优质高产。如棉花，每 0.067hm<sup>2</sup> 可产优质皮棉 0.37t，可制成 0.12t 纤维，每个劳动力每年生产价值 10 万美元的棉花。再如柑橘，30 年中，换种达 80% 以上，近 5 年内挂果园产量从 1.3 t/0.067 hm<sup>2</sup> 增长到 3.3t/0.067hm<sup>2</sup>，最高产量达 4 ~ 5.3t/0.067hm<sup>2</sup>。由于以色列高度重视超常品种的研究，从而构



以色列农业灌溉至胜的法宝——滴灌

成了从品种到商品的现代化生产过程。

目前，以色列 90% 以上的农田、100% 的果园、绿化区和蔬菜种植均采用滴灌技术进行灌溉。水资源的利用率达到了 95% 以上。滴灌技术不但节水，而且为发展高效农业发挥了极为重要的作用。

用滴灌方法生产的西红柿每 1hm<sup>2</sup> 产量达 110t，辣椒、葡萄各 40t，茄子 70t。

现在，世界各地都在推广应用以色列的滴灌节水灌溉技术。滴灌的灌水量可由滴头的大小来控制，大的滴头每 1h 可灌水 2 万 ~ 5 万 L，而小的滴头每 1h 只灌 0.2L。施肥和灌溉一体化节省了大量的劳动力，通过测土配方施肥实现施肥量是最小的，让它满足作物的生长就可以了，减少肥料的流失量，水、肥只滴灌到作物的根部，没有水肥的地方杂草就长不出来。

滴灌对控制病虫害也有好处，如对葡萄种植实行滴灌后，病虫害大幅减少。原因是葡萄叶子怕水，雨水沾湿的叶子容易产生病虫害，不宜喷灌。

为了将浇灌之效发挥到最大，以色列的科学家将电脑控制系统引入到整个滴灌体系，一个个如电表大小、内置电脑芯片的感应器直接架设到田头，这些感应器能不间断地监测土壤和植物的干湿度

和酸碱度变化，自动调节滴灌时间和水量。

到目前为止，以色列 90% 以上的农田都已应用自动滴灌技术，10% 的农田配备有微喷设备，5% 的农田拥有移动喷灌设备。电脑控制的水、肥、农药滴灌系统，从根本上改变了传统农业的耕作方式。

### 以色列的农业高科技

农业高科技研发与普及应用促进了以色列蔬菜产业标准化、自动化、机械化、信息化，并且形成了高效的农业科技产业体系。是以色列现代蔬菜的脊梁和支柱。蔬菜增产 95% 靠科技，农业技术、设备、种子等科技项目的系统集成装备。近年来，以色列将先进的电子田间探测技术、计算机技术、GPS 技术、卫星遥感技术、雷达技术、红外线扫描等技术系统组装配套，应用到大田、大棚蔬菜管理，农业机械耕作方面，开展现代精准农业的生产管理，大幅度提高了劳动生产力，提高了经济效益。

以色列的高产量、高品质、高收益的农业模式对于中国的现代化农业建设而言，具有一定的借鉴意义。





## 开拓 PPP 模式在旅游业的应用

■ 惠农资本 朱亚光



PPP 模式是引入社会资本、减轻财政负担、运用市场规则和社会力量优化资源配置的有效举措。旅游业所具有的公益性与商业性的双重性质，PPP 模式的运用，可以为旅游基础设施建设提供重要的资本和专业支持，有效突破旅游融资瓶颈与经营管理问题。

依托于国有旅游资源的旅游景区，大多由政府主导进行开发，我国政府对于社会资本投资旅游业一直持鼓励态度。

2009 年发布的《国务院关于加快发展旅游业的意见》即提出“鼓励社会资本公平参与旅游业发展，鼓励各种所有制企业依法投资旅游产业。”2012 年 6 月，国家旅游局发布《关于鼓励和引导民间资本投资旅游业的实施意见》，明确鼓励民间资本经营和管理旅游景区、投资旅游基础设施。2014 年，国务院发布的《关于促进旅游业改革发展的若干意见》再次提出“推动旅游市场向社会资本全面开放”。

### 一、旅游业具备借力 PPP 模式的天然基因

首先，旅游景区本身具有公共产品的性质。根据《旅游法》规定，“利用公共资源建设的景区的门票以及景区内的游览场所、交通工具等另行收费项目，实行政府定价或者政府指导价，严格控制价格上涨”。因此，旅游景区的运营并不是完全市场化的，而是具有一定的公益性。《国家发展改革委关于开展政府和社会资本合作的指导意见》（发改投资〔2014〕2724 号）明确将旅游项目作为一种公共服务项目，鼓励采用适用 PPP 模式，旅游景区作为提供旅游公共服务的基础设施，其开发与运营自然也适合采用 PPP 模式。

其次，大型旅游景区的开发与运营，需要巨大的投资和专业的运营管理经验。根据《旅游法》，旅游景区对外开放的前提条件之一是具备必要的旅游配套服务和辅助设施。通常来说，景区需要较为完善的道路、游步道、停车场、道路标识标牌以及给排水、供电、环保、公共卫生、通讯等设施；需要游客综合服务中心、旅游饭店、餐厅、商店等旅游服务和辅助设施。旅游配套服务和辅助设施的完善程度，很大程度上决定了景区的综合服务能力和水平。为大型旅游景区内配备该等设施通常需要很大的投资，而且该等旅游设施的修建和后续运营需要专业的景区开发、运营管理经验。政府通过引入具有资金实力和专业经验的社会资本开发、运营旅游景区，不仅能够解决旅游景区开发、建设的资金问题，还能够提高旅游景区的吸引力和旅游服务的水平。



第三，旅游景区项目具有经营性。旅游景区的经营活动主要包括门票的经营和景区内交通、餐饮、商品销售等服务项目的经营。相应的，旅游景区的主要经营收入包括两部分，即门票收入和景区内服务项目的经营收入，最终都是由游客承担。因此，景区开发项目存在使用者付费的基础，引入社会资本合作不会显著增加政府的财政负担。

### 二、有效解决旅游资源开发建设的资金筹措

多年来，我国对国有旅游资源的开发一直采取以财政投入为主的模式，一方面是因为政府不愿意将能够带来稳定财政收入的优质旅游景区资产与企业

分享，同时也因为缺少一个好的商业模式促进政府与企业就景区开发项目进行合作。在政府职能转变及政府投资体制改革的大背景下，PPP 模式也许能够为企业投资旅游景区开发项目提供新的契机。

应用 PPP 模式有利于缓解旅游景区的融资难题。旅游景区项目的投资规模大、回收周期长、融资渠道窄、投资风险大，导致融资难成为项目开发的一大瓶颈。一方面，应用 PPP 模式，创新投融资机制，引入社会资本投资，可以缓解政府建设资金的不足。减轻地方政府财政负担、化解地方债风险正是国家有关部门推广 PPP 模式的主要出发点之一。另一方面，政府通过投资补助、基金注资、担保补贴、贷款贴息等方式支持引入社会资本的项目，强化社会资本信心。



### 三、旅游建设的 PPP 运作方式探索

在进行旅游项目开发中，应用 PPP 模式的出资方式不是固定不变的，有很多的投资方式，根据旅游项目内容的不同、投资环境的不同和主体不同等各种情况，确定出适合各种项目的投资方式，最适合我国 PPP 融资模式的一种投资方式就是资本补贴模式。

资本补贴模式是把一个旅游项目分为公益性和盈利性两个部分，两个部



分的投资方有所不同。公益性部分是政府进行出资来对基础建设进行的投资；盈利性部分的投资是由私人企业投资来完成，盈利性投资主要是对旅游项目中的建设、运营和维护环节进行投资。政府和公司签订特许经营协议进行保障双方利益。项目初期，政府把资产租赁给项目公司，让项目公司进行投资收益；项目的运行期，需要运用调整租金的形式使政府参与收益分配；项目结束后，公司要无偿归还政府全部资产。

### 四、解决了旅游项目的需求：

旅游 PPP 项目要重视赢利模式设计。吸引社会资本进入旅游基础和公共服务建设领域，通常采用使用者付费和政府可行性缺口补助相结合的方式实现业主的投资回报，有条件的地区，也可捆绑优势旅游资源的开发权、提供可以产生预期收益的配套服务（如餐饮、物业、绿化）、附带生产出更具经营性的副产品（如广告、建筑作品知识产权的授权使用）、冠名公共产品，完全通过使用者付费的方式回笼资金，减轻政府财政负担。政府还可将盈亏状况不同的公共产品捆绑，如现金流入充裕的经营性公共项目、现金流入不足的非经营性公共项目和没有任何现金流入的非经营性公共项目实施捆绑，实现“以丰养歉”，同时确保 PPP 项目“盈利但不暴利”，提高目标利润的可持续性。同时，旅游部门还要创新财政补贴方式，对经营性质突出且盈利较好的项目，要从“财政直补”向“投资入股”方向转变。

旅游业尤其是景区引入 PPP 模式具有四方面的益处，第一能提高旅游项目的运作效率与收益水平；第二能降低风险以吸引更多的社会资本投资；第三，能引入竞争和监督机制实现旅游的可持续发展；第四，能有效缓解景区发展双重性质的困扰。

由此可以看出，旅游行业采用这种模式在一定程度上吸引了具有超强实力和拥有先进技术的企业与政府进行合作，在运行的过程中能够发挥出私营企业管理中的高效性和管理优势。模式中的运行思路是由第三方进行实时监控和监督，这样做的好处是保证了合作双方能够在监督前提下正常的运行。很多的私营企业在进行此项目投资的时候，投资的成败主要取决于此项目特许经营权的价值，也就是说未来的资金收益能否弥补投资资金，在弥补的基础上还要保证一定的投资收益率。



# 社会信用体系建设

## 助力兴仁普惠金融

■ 惠农资本 孙百灵



**【摘要】** 社会信用体系是金融基础设施建设的重要组成部分，对实现普惠金融具有重要意义。为推进农村普惠金融发展，提高农村金融服务的覆盖率和可得性，贵州省兴仁县农村商业银行结合当地实际情况积极开展农村信用体系建设，探索出有特色的农村信用体系建设模式。本文通过总结兴仁县农村商业银行开展信用体系建设的具体实践，分析其在信用体系建设过程中取得的成效，进而对在全国范围内推进社会信用体系建设提出政策建议。

**【关键词】** 社会信用体系建设；普惠金融；实践经验

目前社会信用体系建设的严重滞后导致农户违约成本低，农户信用不值钱，金融机构对信用贷款望而却步，因此，完善社会信用体系对于推进农村普惠金融事业具有重要意义。

### 一、社会信用体系建设的意义

#### （一）普惠金融的现实困境

根据世界银行的定义，普惠金融是指立足商业可持续的原则，保证社会各阶层，特别是弱势群体以及低收入人群的金融需求能够有尊严的以合理的成本得到满足，党的十八届三中全会在《关于全面深化改革若干重大问题的决定》中把推进“普惠金融”作为重要的工作任务；但截至2014年末，全国仍然存在1570个金融服务空白乡镇<sup>[1]</sup>，农村地区金融排斥现象依然严重。所以，普惠金融的难点在农村，农村普惠金融的推进直接影响整个社会普惠金融目标的实现。

农户贷款可得性是农村普惠金融的一项重要内容。截至2014年末，金融机构农户贷款余额为5.4万亿元，仅占全国各项贷款比重的6.4%<sup>[1]</sup>，且绝大部分贷款为担保贷款，极少对农户发放信用贷款，而农户恰恰是最缺乏担保物或担保人的群体。因此，如何开发农户信用资产，使金融机构敢于发放农户信用贷款，是解决农户贷款难问题的重要途径。但是，目前社会信用体系建设的严重滞后导致农户违约成本低，农户信用不值钱，金融机构对信用贷款望而却步，因此，完善社会信用体系对于推进农村普惠金融事业具有重要意义。

#### （二）社会信用体系建设是实现普惠金融的有效途径

国务院于2014年6月发布的《社会信用体系建设纲要（2014-2020）》指出，社会信用体系是一种社会机制，它的核心作用在于记录社会主体的信用状况，揭示社会主体的信用优劣，并整合全社会力量褒扬诚信，惩戒失信。建设社会信用体系的主要目的是要提高全社会的诚信意识和信用水平，为发展普惠金融事业奠定良好的社会基础。农村社会信用体系建设是我国社会信用体系建设工作的重点和难点，也是整个社会普惠金融目标实现的关键环节。

建立和完善农村社会信用体系，有利于增强农民的信用意识，提高农村金融服务的覆盖率和可得性，推动农村普惠金融的实现。

在社会信用体系缺位的情况下，失信惩戒机制不能有效建立，农户失信行为难以受到惩罚，农户的守信行为也得不到更好的激励，进而导致农村金融生态恶化。采集农户的信用信息，建立所有农户电子化信用信息档案，是建立农村社会信用体系工作的重要组成部分。在此基础上，金融机构可以根据农户的信用等级和信用记录为贷款农户提供不同的利率优惠政策，让农户逐步意识到诚实守信的价值，进而增强农民的信用意识；同时，电子化的信用信息也可以帮助金融机构了解农户的基本情况，有效判断农户的信用水平，降低金融机构和农户之间的信息不对称，简化贷前调查的程序，节约放贷成本，提高金融机构为农村地区服务的积极性。

建立和完善农村社会信用体系，有利于增强农民的信用意识，提高农村金融服务的覆盖率和可得性，推动农村普惠金融的实现。

## 二、兴仁县农村商业银行信用体系建设实践

兴仁县农村人口占总人口的94%，是典型的山区农业县。该县于2011年正式成为贵州省农村社会信用体系建设试点县，并于2014年被中国人民银行总行列为贵州省唯一全国信用体系建设试验区。兴仁县农村商业银行（以下简称“农商行”）是兴仁县农村社会信用体系建设的开拓者与实践者。农商行在兴仁县委、县政府的领导下以及县金融办、人民银行等的支持下，积极开展社会农村信用体系建设工作，已经探索出有特色的社会信用体系建设模式。

### （一）根据评定标准，稳步推进信用评级工作

兴仁县农商行根据政府出台的《兴仁县农村信用等级评价暂行办法》稳步推进信用评级工作。该工作主要分为两部分：一是开展农户的信用评级工作。农商行负责人逐户进入农户家中进行调查，根据农户的家庭经济水平、偿债能力、信用状况以及村内其他人员对农户的评价等多个维度进行综合评价，将农户划分为“特优”、“优秀”、“较好”、“一般”以及等外级五个等级。评级完成后，农商行对评级结果进行公示。二是开展信用组、信用村、信用乡镇评定工作。农商行在农户信用评级的基础上建立了“申请、评审、授牌、年检”环环相扣的信用组、信用村、信用乡镇评定制度。农户的信用等级每一季度更新一次，信用组、信用村、信用乡镇每年

考核评定一次。农商行针对不同的信用等级制定相应的利率优惠政策，让农户切身感受良好信用所带来的更加实惠的金融服务。

信用评级工作的开展提高了农户的违约成本，降低了农户的不良贷款率。农村地区是一个熟人社会，农户的生产与生活活动具有一定的社区性，农商行公示农户信用等级的做法会提高农户的信息透明度。信用状况较差的农户在重复交易的过程中会受到农商行以及其他交易对手的排斥，从而提高其违约成本。因此，社会信用体系建设会促进农户自我规范、自我约束，降低道德风险的发生概率，进而降低农户贷款的不良率。

### （二）创新金融产品和金融服务，培育农户的信用意识

金融知识贫乏、诚信意识差是偏远地区农户面临的普遍问题。为普及金融知识、培养诚信意识，兴仁县农商行在县委领导以及金融办等多方支持下于2015年4月在村级行政单位设立金融服务站，并于2015年6月逐步开展金融夜校工作。



金融服务站的设立架起了农商行和农户之间金融服务的桥梁，有利于推进农村信用体系建设的步伐。一方面，金融服务站在为农户提高服务的过程中，可以采集到农户更多的信息，提高信用评级的准确性和有效性。另一方面，服务站通过举办“金融知识大讲堂”等开展金融知识宣传，不仅有针对性的为农户提供知识、技术、信息等方面的服务，同时也可以提高农户对农商行服务以及信用体系的认知。



金融夜校开展的工作始终结合各个农村地区的实际情况，以更好地实现对农户宣传教育的目的。夜校主要利用农闲时间向农户宣传金融知识和诚实守信的重要性，有时也会利用地方党政部门、村委会召开的各类宣传会、动员会、推进会等对农户进行宣传或培训。金融夜校的宣传和培训都始终围绕农户关心的金融问题展开阐述，采用通俗易懂的语言表达，通过列举典型案例、现场演示以及有奖问答等方式让农户真正坐得住、听得懂、记得牢、用得好。夜校工作的开展帮助农户了解金融政策，熟悉农商行的各项服务，同时也可以增长农户的金融知识、培养农户的信用意识。截至2016年6月末，兴仁县农商行共开展金融夜校291次，培训人次16506人，覆盖了全县162个行政村。



金融服务站和金融夜校对普及金融知识、培育农村信用主体的信用意识具有积极作用。农商行面对面的宣传培育方式，不仅可以拉近自身与农户之间的联系，强化农民对农商行金融产品及服务的了解，同时也可以提升农民防范和识别金融风险的能力，培育农户的信用意识。

### （三）建立合理的奖惩机制，改善农村信用环境

农商行为营造“守信激励，失信惩戒”的社会氛围，建立了合理的贷款制度和奖惩机制，让农户切身感受诚实守信的重要性，

进而达到改善农村信用环境的目的。农商行在为农户评级授信后，会与农户签订《农户小额信用贷款最高限额循环借款合同》。合同中规定，在农户没有逾期未还的贷款余额或利息时，农商行会按照“余额控制、周转使用、随用随贷、动态管理”的原则为农户在最高授信额度内提供贷款。该原则简化了农户贷款的流程，有利于降低农户贷款成本。但是，当农户的贷款余额出现逾期时，农商行也会严格按照合同中约定的逾期还款的惩罚利率收取农户的罚息。当然，在农户还清贷款以及还清罚息前，农商行不会为农户提供贷款。但是，只要农户可以还清之前的欠账，农商行依然会一如既往的为农户提供所需贷款，不会因之前的不良记录对农户产生偏见，从而促进了农商行与农户之间的良性互动。

### 三、兴仁农商行推进农村社会信用体系建设取得的成效

兴仁县农商行在推进社会信用体系建设的基础上，通过创新金融产品和金融服务，建立了有效的信用激励机制，明显改善了农村信用环境。同时，社会信用体系建设工作的开展也缓解了农户的融资瓶颈，提高了便民利民的服务水平，显著推进了普惠金融的发展。





### （一）农户贷款难题明显改善

兴仁农商行在社会信用体系建设过程中，逐渐提高农户和农商行之间的信息透明度，改变了传统的农户贷款以担保贷款为主的方式，有效缓解了农户贷款难的问题。截至 2016 年 6 月末，兴仁县共创建信用乡镇 10 个，信用村 126 个，信用组 1492 个，为 92139 户农户进行了建档评级授信，授信额度为 336498 万元，户均授信额度为 36520 元。同一时间，农商行累计为农户提供 18464 笔贷款，贷款农户的平均贷款额度为 53848 元。其次，农户贷款覆盖面有明显的提高，由 2010 年的 46.89% 上升到 2016 年的 68.54%。最后，根据在兴仁县 2 个乡镇 4 个行政村的调研发现，约有 85% 的农户表示在 2015 年到 2016 年 6 月底期间有借款行为发生，其中 71.5% 的贷款都是从兴仁农商行获得的。

### （二）农村信用环境明显改善，农民信用意识显著提高

农商行的宣传教育工作提高了农民的信用意识，使整个农村的信用环境也得到了极大的改善。自兴仁县农商行开展农村信用体系建设以来，信用乡镇、信用村以及信用组的个数得到了成倍的增长，信用乡镇个数由 3 个上升到 10 个，信用村的个数由 13 个上升到 126 个、信用组的个数由 497 个上升到 1492 个。农户信用证持

证比例由原来 70.23% 上升到 89.45%，持证比例逐年上升。而且，建档农户的不良贷款率逐渐降低，截止到 2016 年 6 月末，不良贷款率由最初的 2.38% 降到 1.71%。在创建“信用村”、“信用组”活动中，村干部积极协助金融机构清收不良贷款，参与金融机构的贷后管理；一些有逾期贷款的农户或农户子女主动归还欠款，积极参与信用等级评定，逐渐形成了诚实守信的良好风气。

### （三）显著提高了金融服务的覆盖率和可得性

农村社会信用体系的建立，缓解了农村地区农商行与农户之间信息不对称的“瓶颈”，进一步激发农商行创新金融产品和金融服务的积极性。农商行先后在农村地区设立了便民服务点、金融服务站以及惠农“村村通”，显著提高了农村地区金融服务的覆盖率和可得性。金融产品和金融服务的创新有效解决了广大贫困地区农户、返乡农民工等的信贷需求，打通了金融服务的“最后一公里”。截止 2016 年 6 月，金融服务站登记外出务工人员 861 人，存款合计达到 442 万元。另外，兴仁县 162 个行政村共布设了 186 台“村村通”助农服务终端，实现了助农服务的全覆盖，有效的解决了外出农民工往返携带现金的不便，实现了农民工在外打工挣钱，在家门口取款的愿望。惠农“村村通”等的设立不仅为农户提供了便利，而且也降低了农户取款与转账的成本。

## 四、政策建议

兴仁县农商行在积极推进农村社会信用体系建设实践中显著推进了当地农村普惠金融的发展，其开展信用体系建设工作的具体实践，对在全国范围内推进社会信用体系建设具有重要的借鉴意义。

### （一）加大政府支持力度，构建多方配合的工作体系

农村社会信用体系建设的涉及面非常广，是一个系统的工程<sup>[2]</sup>。地方政府的大力支持以及各级乡镇政府、村委会的积极配合是保证信用体系建设工作有序推进的关键因素。一方面，地方政府不仅要提供适当的经费支持，以确保信用体系工作的顺利开展；也要为信

用体系建设出台一系列措施办法，为信用体系建设工作的顺利开展提供有力的保障。另一方面，当地的金融机构作为信用体系建设工作的具体实践者，要与其他金融相关部门以及各级乡镇政府、村委会建立密切联系。同时，金融机构作为政府与农户之间的联结者也需要根据政策目标细化政府的各项政策措施，以确保信用体系建设工作的稳步推进。

### （二）逐步建立信息系统，保持信息系统的动态更新

农村社会信用体系的建设不是一次性工作，它需要长期持久的维护，并要定期更新信息系统，只有这样才能保证信息系统的有效性。信用体系建设初期需要做到应评尽评，通过进村入户、扫街扫巷的形式，对辖内农户逐户开展建档、评级、授信工作。同时，要通过多方位多角度对农户的信息进行评价以保证信息真实可靠。信息系统的后期维护也是信用体系建设不可或缺的部分，要做到定期检查，及时更新。信息系统的更新需要结合线上线下两种审核方式。线上审核是指要根据农户的贷款信息、还款情况，定期审核农户的信用状况；线下审核可以采取兴仁农商行责任负责制的做法，即1名信贷员负责1个村庄，信贷员每天主要的工作任务就是了解村内农户的基本情况，与农户建立密切的联系。线下审核方式是线上审核的一种重要补充，可以更深入了解农户的信息。因此，线上和线下两种审核方式的结合可以保证信息系统动态更新的准确性。

### （三）开展宣传教育工作，培育农户信用意识

提高农户的信用水平是社会信用体系建设的重要工作之一。因此，应大力开展信用知识以及金融知识等的宣传教育工作，增强农户的信用意识，提高农户的信用水平。在农村地区开展金融知识的宣传教育工作时，要结合农民自身特点，针对不同的受众群体采取不同方式开展。一方面，可以通过广播、横幅和宣传标语等形式进行集中宣传<sup>[3]</sup>；另一方面，要结合当地的特色在每天的农闲时间以不同的方式吸引农户参加培训活动。总之，要通过开展宣传教育工作努力营造“守信受益、失信惩戒”的社会氛围，让农户深刻认



识到诚实守信的价值，进而增强农户的信用意识，改善农村的信用环境。

### （四）充分利用信用信息，创新金融产品和服务

在农村社会信用体系建设过程中要充分利用农户的信用信息创新金融产品和金融服务，以促进农村信用信息系统的进一步完善。针对不同信用等级的农户给予有差别的优惠政策与服务，对信用好的农户在利率、服务等方面给予更优惠的政策，让农户深刻认识到诚实守信的价值。另外，金融机构应加强对信用信息产品和服务的开发，将信用信息产品和服务应用到金融服务空白的乡镇和村庄，促使金融机构为更多的农户服务，从而进一步推进农村信用体系的建设。

参考文献：

- [1] 中国人民银行农村金融服务调研小组. 中国农村金融服务报告 2014(摘要). 中国人民银行金融服务报告, 2015,01
- [2] 李新耀. 农村信用体系建设推动普惠金融发展探析[J]. 征信, 2016,01:63-65.
- [3] 侯瑞. 农村普惠金融发展的有效途径——基于农村社会信用体系建设视角[J]. 青海金融, 2014,08:56-58.

# 浅论定向增发市场中的投资机会

■ 惠农资本 关键



定向增发是指上市公司向符合条件的特定投资者非公开发行股份的行为。定向增发由于其审核程序相对简单、操作灵活等优势，已成为上市公司再融资的主要手段。近几年，定向增发总体融资额不断扩大，已超过 IPO 成为 A 股市场第一大融资来源。

定向增发一般要求包括：发行对象不得超过 10 人；发行价不得低于公告前 20 个交易日市价的 90%；发行股份 12 个月内不得转让，如认购后变成控股股东或拥有实际控制权的 36 个月内不得转让。上市公司进行定向增发的主要目的是战略发展和资本运作，从资金用途和定增目的角度来看，定增主要类型包括：收购资产、项目融资、引入

战略投资者、整体上市、股权激励、重大重组、补充流动资金等。

定向增发作为一种融资方式和投资手段，具有其独特的优势。对于上市公司而言，定向增发审批程序相对简单，审核门槛低，对上市公司限制性要求较少。而且，定向增发能够帮助上市公司获取资金，通过引入新技术、新项目提升竞争力，一般会利好公司基本面，助推股价上升。

对于投资者而言，定向增发首先是有折价优势，上市公司在推进定向增发时会给定增参与方留有一定的折价空间。据统计，2012 年以后，定增平均折价率基本稳定在 10%-20% 范围内。同时，证监会和保荐机构会对定向增发的上市公司的经

定向增发是指上市公司向符合条件的特定投资者非公开发行股份的行为。定向增发由于其审核程序相对简单、操作灵活等优势，已成为上市公司再融资的主要手段。

营数据真实性做一定审查，在相当程度上筛选掉一批弄虚作假、经营风险较大的上市公司。通过定向增发审核上市公司，多数基本面较好，在行业中居于领先地位，具有长期投资价值。

正因如此，定向增发一般被认为是“高收益、低风险”的投资方式，广受市场青睐。但考虑较长的锁定期限以及证券市场价格波动较大等因素，为保证项目成功率，投资机构在决定参与定向增发项目前，应进行细致充分的调研分析，具体可从以下几个方面研判：

(1) 基本面分析：关注上市公司所处行业周期，公司在行业中的地位，公司经营能力。如拟引入新资产或投资新项目，关注新项目行业前景是否良好，能否和公司现有业务形成协同效应，为公司带来业绩增长。

(2) 定增资金用途：需关注定向增发资金用途，当募集资金用于非主营业务或进行研发时，其风险往往偏高。如有优质资产的注入，则可能为上市公

司带来盈利能力、经营业绩的大幅提升，从而使公司估值提升。

(3) 公司估值：结合上市公司二级市场的股票价格和公司在行业中地位，分析公司和同行业相对估值是否合理。

(4) 折价空间：根据相关法规，定增发行价不得低于定价基准日前 20 个交易日均价的 90%。因为具有一定的审核周期，实际发行时，发行价相对当时市价折价率可能会更高。较高的折价率可以为定增项目提供更高的“安全边际”。

(5) 大股东是否参与定增：大股东一般为公司实际控制人，对公司情况最为了解，大股东





参与定增项目，一般意味着大股东对公司未来发展更有信心。在解禁期满前后，上市公司也会有较强的做高股价的动机。但实务操作中的情况会更为复杂，需要结合各种因素综合考虑大股东参与定增的影响。

(6) 是否有保底协议：部分上市公司推进定向增发，大股东会与参与定增的投资人签署保底或回购协议，以增强投资人的收益保障。

(7) 证券市场指数：据统计，定向增发投资收益率受大盘同期涨跌幅的影响很大，权重达到约 70%。可以说，投资机构参与定向增发项目投资时大盘的点位、后续走势决定了大部分定向增发投资项目的盈亏水平。在参与定向增发时，需要对股票市场整体估值水平和后续走势，尤其是解禁期前后的指数位置做出分析判断，并应尽量选择在市场低估时参与定向增发。

截至 2016 年 11 月底，2016 年定增市场发行

规模规模约 1.37 万亿元。在今年监管形势整体趋严的情况下，2016 年同比依旧略有增长。但受证券市场走势和监管政策等影响，定增市场也在出现一些新形势。首先是折价率大幅下行。据统计，2015 年定增项目的折价率高达约 38%，但自 2016 年以来，折价 10% 已经成为常态，甚至出现多起溢价发行。其次，破发率上升，居历史高位。2016 年以来公告的定向增发项目，破发比例超过 10%。同时，市场供需关系发生变化。定向增发项目过去多年的优异表现，吸引各路资金蜂拥而至。大量基金、券商、信托、私募机构通过发行定增产品参与定向增发，市场需要的提升推动折价“安全垫”的下行。

综合来看，在当前经济转型升级和优质资产荒的大背景下，定向增发仍然是一个值得重点关注的投资机会。当前国内股市处于存量博弈阶段，市场风险偏好处于偏弱状态，市场整体估值居于

合理区间，给投资人留有了精挑细选优质定增项目的时机。我国经济进入新常态，新兴行业在转型升级和产业结构调整中的重要作用日益提升。信息技术、大健康、新材料、消费升级等新兴行业中的定向增发项目应进行重点关注。从过往数据来看，定增收益率居于前列的行业也日趋集中于这些符合经济发展和转型方向的新兴行业。

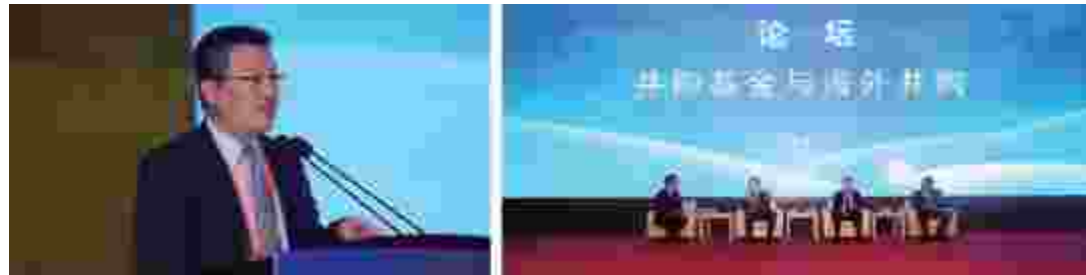
定向增发作为一种重要的资本运作手段，为上市公司业务发展、并购整合提供了重要的资金支持，也为投资机构提供了优质的投资机会。同时如前所述，定向增发由于其收益率和确定性较高而正在引发越来越多的资金关注，市场参与热度的上升正在带来折价率和收益率的下行。在此背景下，对于投资机构而言，必须提高对定增项目的公司、行业、市场等的研究深度，专业研判能力和研究深入度将成为投资机构参与定向增发项目收益率的核心因素。

## 中国并购公会

12月7日，中国并购公会四届一次会长办公会议在京召开，创始会长王巍，顾问刘红路、王瑗，惠农资本总裁、管理合伙人、公会会长尉立东，惠农资本合伙人、公会秘书长董贵昕等出席会议，会议由尉立东会长主持。本次会长办公会议主要就2017年公会工作要点讨论，并对公会的发展方向进行部署。



12月17日，由河南省政府金融办、河南省工信委、河南省工商联、郑州市人民政府与中国并购公会联合主办，中国金融博物馆（集团）协办的首届中原并购大会在河南郑州国际会展中心隆重召开。惠农资本总裁、管理合伙人、中国并购公会会长尉立东出席大会并发表致辞。惠农资本合伙人、公会秘书长董贵昕作为嘉宾出席了“并购基金与海外并购”论坛。



## 惠农时事

### 12月

1、12月10日，惠农资本受邀参加由中国股权投资基金协会、北京市金融工作局、北京市海淀区人民政府、北京股权投资基金协会联合主办的“第八届全球PE北京论坛”。惠农资本合伙人董贵昕作为嘉宾出席了并购并行论坛。



# 并购交响

■ 惠农资本 董贵昕

并购  
如同一曲合奏的交响乐章  
博大而高远  
并购  
是投资的金字塔尖  
神圣的殿堂

横向整合  
如同古典主义一样  
严谨、和谐、庄严  
纵向产业链延伸  
似民族主义  
满怀情感

混合并购  
宛如浪漫主义  
寄托于未来的幻想  
上市公司并购重组  
则如同印象主义  
充斥着飘忽的光影和色彩的斑斓

并购团队  
投行、基金、律师、会计师、评估师、并购交易师.....  
如同一支大型的管弦乐队  
弦乐、木管、铜管、小号、长号、打击乐.....  
组合成美妙的交响

并购的过程  
艰辛曲折  
起伏跌宕  
奏鸣、变奏、谐谑、回旋  
如同交响乐的四部乐章

如果没有并购  
就如同生活没有了音乐  
和阳光  
企业和资本  
定将黯然神伤

并购公会  
如同维也纳的金色大厅  
是每一位并购者  
演奏的家园  
梦想的地方

并购交响  
是一曲曲永恒的奏鸣  
无论成败  
并购公会都会为你颁发一枚  
永不褪色的勋章